



CAPITOLO 1

INTRODUZIONE E CONTESTO TERRITORIALE



COMUNE DI BISIGNANO
PIANO DI PROTEZIONE CIVILE
ANNO 2020

IL PIANO COMUNALE DI PROTEZIONE CIVILE

Il **Piano di Protezione Civile** è uno strumento indispensabile per fronteggiare le emergenze in aree soggette a rischio di calamità naturali ed antropiche.

È lo strumento necessario anche quando tali fenomeni si sviluppano con ridotta frequenza anche a seguito d'interventi strutturali che comportano, in ogni caso, il perdurare di un rischio residuale.

Il Piano di Emergenza è il supporto operativo al quale il **Sindaco** si riferisce per gestire l'emergenza col massimo livello di efficacia, in quanto è volto:

- ✓ a conoscere le vulnerabilità territoriali ed antropiche;
- ✓ ad organizzare una catena operativa finalizzata al superamento dell'evento.

il Sindaco può disporre quindi di un valido riferimento che determinerà un percorso organizzato in grado di sopperire alla confusione conseguente ad ogni evento calamitoso.

Il Piano è uno strumento di pianificazione che individua e disegna le diverse strategie finalizzate a prevenire il pericolo e a ridurre il danno, o al superamento dell'emergenza.

Obiettivo principale, quindi, del Piano è la salvaguardia delle persone e, quando e se possibile, dei beni presenti in un'area a rischio attraverso l'utilizzo di strategie, finalizzate alla minimizzazione del danno producibile.

Il Piano è sostanzialmente costituito da un insieme di documenti, **periodicamente aggiornati**, che riassumono tutti quegli elementi utili agli operatori di Protezione Civile e indispensabili per prevenire e fronteggiare le differenti emergenze.

Non deve essere una elencazione troppo dettagliata perché, in questo caso, si creerebbe una situazione di estrema difficoltà nella ricerca e gestione dei dati con notevoli difficoltà per il loro costante aggiornamento.

L'**efficienza** dei contenuti tecnici previsti nel Piano di Protezione Civile si esprime nell'**operatività** del Piano stesso. Un'**adeguata efficienza** è, infatti, raggiungibile solo se sono attuate una serie di attività finalizzate alla gestione ed aggiornamento nel tempo dei contenuti tecnici e dei dati strategici.

Per la **gestione** di un Piano comunale sono indispensabili attività di supporto quali:

- **predisposizione** di schemi informativi diretti alla popolazione;
- **individuazione** della struttura operativa;
- **verifica** delle strutture comunali che individuino, anche con l'ausilio ed il supporto di esercitazioni, l'operatività dei contenuti del Piano, ovvero delle necessità strutturali per attivare i contenuti tecnici;
- **analisi** dei benefici ottenuti attraverso il modello decisionale utilizzato in fase di emergenza, sia durante simulazioni che a seguito di evento reale;
- **aggiornamento** dei dati di base ad intervalli temporali regolari e ravvicinati;



- **verifica** continua dei meccanismi di interfaccia con gli altri Enti territoriali competenti nella gestione dell'emergenza e del soccorso.

CONCETTO, FINALITA' ED EVOLUZIONE NORMATIVA DELLA PROTEZIONE CIVILE IN ITALIA

Per "**Protezione Civile**" si suole definire il complesso degli organismi pubblici e privati, delle strutture, dei mezzi e delle attività volte a:

- **prevenire** le cause degli eventi calamitosi di provenienza naturale o antropica mediante l'adozione di provvedimenti atti a rimuoverle o, almeno, a ridurne gli effetti;
- **organizzare** i servizi di emergenza (soccorso e assistenza alle popolazioni colpite) predisponendo quanto prevedibilmente necessario e oggetto di adeguata pianificazione;
- **coordinare** gli interventi durante l'emergenza.

Il fine ultimo che le attività di Protezione Civile perseguono è quello della **tutela dell'incolumità pubblica e dei beni** a fronte di una calamità antropica, naturale o catastrofe, operando possibilmente per prevenirla ed intervenire per ridurne gli effetti dannosi quando si verifica.

L'attività di Protezione Civile assume necessariamente **priorità rilevante e strategica** tra i compiti dello Stato e degli Enti Locali, tant'è che i primi tentativi di regolamentazione, anche senza il riferimento ai termini lessicali oggi usati, risalgono all'indomani del compimento dell'Unità Nazionale.

Il primo intervento legislativo in materia di "governo dell'emergenza" a tutela dei cittadini e dei loro beni può essere rapportato alla Legge 30 giugno 1904, n. 283 "*per la difesa delle strade e degli abitanti dalle frane*"; a questa, dopo altre normative, ha fatto seguito il Regio Decreto n. 2389 convertito poi nella Legge 15 marzo 1928, n. 883 "*Disposizioni per i servizi di pronto soccorso in caso di disastri tellurici o di altra natura*".

Dopo diversi anni, in tempi moderni, si è giunti alla prima legge organica di "Protezione Civile": la Legge 8 dicembre 1970, n. 996 "*Interventi a favore delle popolazioni colpite da calamità*", la cui applicazione è stata disciplinata col Decreto del Presidente della Repubblica 6 febbraio 1981, n. 66, promulgato ben dieci anni dopo a seguito di una nuova calamità naturale.

Si deve arrivare alla **Legge 24 febbraio 1992, n. 225** per giungere all'effettiva "*Istituzione del Servizio Nazionale della Protezione Civile*", e successivamente, a seguito dei dettati del D.Lgs. 112/1998 e successive modificazioni, in cui sono stati ridefiniti i ruoli delle Amministrazioni aumentando e meglio precisando i compiti dell'Ente Regionale e Locale in riferimento anche alla Protezione Civile.

Arriviamo al Decreto Legge del 7 settembre 2001, n. 343, convertito, con modificazioni, dalla legge 9 novembre 2001, n. 401, recante "*Disposizioni urgenti per assicurare il*



coordinamento operativo delle strutture preposte alle attività di protezione civile e per migliorare le strutture logistiche nel settore della difesa civile”; ed, in particolare, l’articolo 5, comma 5, ove è disposto che, secondo le direttive del Presidente del Consiglio dei Ministri, il Capo del Dipartimento della protezione civile rivolge alle Amministrazioni statali e ad ogni altra istituzione o organizzazione pubblica o privata le indicazioni necessarie al raggiungimento delle finalità di coordinamento operativo in materia di protezione civile.

A tal fine seguiranno numerose Linee Guida nazionali del Capo della Protezione Civile Nazionale, Direttive del Presidente del Consiglio dei Ministri e Decreti del Presidente del Consiglio dei Ministri necessari al fine di rendere più concrete ed operative le operazioni di protezione civile e le procedure di emergenza.

A tali normative si sono adeguate le Regioni, che a loro volta hanno emesso norme regionali e linee guida cui far riferimento.

Dall’analisi delle precedenti norme, si può facilmente constatare che il “**concetto di attività di Protezione Civile**” è passato da una concezione di intervento di soccorso effettuato da strutture pubbliche **SUCCESSIVAMENTE** all’evento calamitoso, ad una più moderna ed efficace concezione di soccorso e ripristino **PRECEDUTO** dalle importanti fasi di **PREVISIONE** e **PREVENZIONE** effettuate da strutture pubbliche con la partecipazione diretta dei cittadini organizzati nelle varie espressioni del volontariato e dell’associazionismo professionale (non escludendo la partecipazione individuale di fronte a specifiche e documentate competenze).

La Legge 24 febbraio 1992, n. 225, con ulteriori normative illustrative, individua in specifico le competenze del Presidente del Consiglio dei Ministri in materia e riconosce l’importanza delle Regioni e degli Enti locali in tale settore quali sinergie e coordinamento per il perseguimento dell’obiettivo condiviso della massima tutela dell’incolumità pubblica. Con la riforma della struttura del Governo, operata dal D.Lgs. 300/99 e secondo ulteriori dettami normativi successivi, un nuovo soggetto assume ruoli primari e determinanti sulla scena istituzionale della protezione civile in Italia: il Dipartimento della Protezione Civile presso la Presidenza del Consiglio dei Ministri.

La legge 225/1992, sempre in vigore, è stata integrata e modificata nel tempo e, si cita, quale normativa principale, la Legge 100/2012 in cui è stato disciplinato il sistema di allerta nazionale per il rischio meteo, idrogeologico ed idraulico, oltre ad un riordino degli interventi di emergenza con i soggetti responsabili coinvolti.

La Regione Calabria con la Legge n. 4/1997 istituisce la Protezione Civile in termini di organico e con la stessa norma organizza e attua le attività di protezione civile (previsione e prevenzione delle varie situazioni di rischio, soccorso delle popolazioni sinistrate ed ogni altra attività necessaria ed indifferibile diretta a superare un’emergenza, sensibilizzazione della popolazione sulle tematiche di protezione civile, favorire le associazioni e gli organismi di volontariato quale forma di espressione sociale per le tematiche interessate),



assicurando, nei limiti delle competenze proprie o delegate e nel rispetto dei principi della legislazione statale in materia, lo svolgimento delle attività di protezione civile per tutelare l'integrità della vita, i beni, gli insediamenti e l'ambiente dai danni derivanti da calamità naturali, da catastrofi e da eventi calamitosi.

Numerose sono stati i provvedimenti nel corso degli anni con i quali sono state approvate linee guida per la pianificazione comunale ed intercomunale, vedasi la D.G.R. n. 472 del 24/07/2007 della Regione Calabria, così come manuali operativi di supporto ai comuni affinché anche a livello comunale si consolidasse la cultura della gestione delle emergenze mediante piani comunali pratici, concreti e di facile utilizzo, in presenza di un evento calamitoso.

È importante citare anche l'approvazione da parte della Regione Calabria, con D.G.R. n. 135 del 05.05.2015, del modello di intervento per il soccorso delle persone non autosufficienti in situazione d'emergenza, che nel corso degli anni ha sensibilizzato non poco gli attori della prevenzione a scala comunale e sovracomunale proprio perché spesso non si è tenuto conto della fragilità di tali categorie. È necessario prevedere delle specifiche procedure di salvataggio e messa in sicurezza di tali categorie, specie se non autosufficienti, riportando su apposita mappa la posizione e la problematica del soggetto, nel massimo rispetto delle normative in materia di privacy.

ATTIVITA' DI PROTEZIONE CIVILE ED OBIETTIVI DA PERSEGUIRE

Rientrano nelle **attività** di Protezione Civile, svolte negli ambiti di rispettiva competenza dalle Amministrazioni e dagli Organismi componenti il Servizio Nazionale della Protezione Civile, quelle finalizzate a **prevedere** e **prevenire** i diversi tipi di rischio ed all'**attuazione** degli interventi di soccorso e superamento dell'emergenza a favore dei soggetti colpiti.

Come obiettivo base da perseguire è la **RIDUZIONE DELL'ESPOSIZIONE AL RISCHIO DELLA CITTADINANZA E DEI BENI PRESENTI SUL TERRITORIO**.

Lo scopo della pianificazione di Protezione Civile Comunale è far sì che al verificarsi di emergenze e calamità anche gravi, possano essere **prontamente attivate** dall'Amministrazione Comunale e dalla sua struttura tecnico - amministrativa, tutte le azioni finalizzate al superamento dell'emergenza, questo con particolare riguardo ad eventi riferibili alla tipologia di cui all'art. 2, comma 1 - lettera a) della Legge n. 225/1992 (*"eventi naturali o connessi con l'attività dell'uomo che possono essere fronteggiati mediante interventi attuabili dai singoli enti e amministrazioni competenti in via ordinaria"*).

Per alcune categorie di fenomeni è possibile anticipare l'evento tramite adeguate previsioni e conseguentemente attivare le azioni preventive già predisposte (rischi idrologici - allerta meteo, rischio incendi e seguente sistema di allertamento), grazie anche a nuove Direttiva di allertamento approvate dalle varie regioni e dalla sinergia degli Enti deputati al controllo e monitoraggio degli eventi climatici e naturali.



Particolare rilevanza riveste l'**informativa della cittadinanza** sui rischi legati alle emergenze e conseguenti comportamenti che la popolazione deve adottare nelle previste fasi d'emergenza.

Oggi giorno, tale azione di informazione sarà facilitata grazie anche alla facilità di raggiungimento del massimo target possibile attraverso l'uso dei social network: infatti il Comune di Bisignano dovrà creare canali ufficiali, utilizzando i più importanti ed utilizzati social network come Facebook, Twitter ed Instagram o altre piattaforme di messaggistica istantanea che permettono di inviare informazioni in tempo reale, come WhatsApp e Telegram, che permettono di raggiungere ed informare un gran numero di persone in pochissimi istanti.

Nelle procedure di salvaguardia della popolazione, ove necessario, si potrà ricorrere anche alle seguenti misure d'emergenza:

- a) sgomberi precauzionali mediante, mirate ordinanze sindacali o di ufficio comunale preposto;
- b) presidio idrogeologico delle aree a maggiore rischio mediante l'ausilio delle U.T.M.C. e delle varie associazioni di volontariato presenti sul territorio;
- c) interruzione dei servizi a maggiore vulnerabilità (scuole, traffico veicolare, eventuali attività in alveo, ecc.);
- d) attivazione strutture temporanee di ricovero.

IL SINDACO IN PROTEZIONE CIVILE

Il **Sindaco**, come già detto, è la **massima autorità locale** e **responsabile di tutti gli interventi** realizzati nel proprio territorio che nel tempo ordinario, garantisce le normali attività di prevenzione e previsione utilizzando l'apposita struttura comunale prevista dalle legislazioni vigenti a carattere nazionale e regionale, curando particolarmente l'aspetto della pianificazione e del suo puntuale aggiornamento.

In condizioni d'emergenza provvede invece:

- in qualità di **Capo dell'Amministrazione**, a **dirigere** e **coordinare** le prime operazioni di soccorso nonché la **preparazione dell'emergenza**, a **tenere informati la popolazione e gli altri organi istituzionali**, ad **impegnare** ed **ordinare spese per interventi urgenti** secondo le procedura di legge utilizzando, se del caso, mezzi e maestranze comunali e ogni altra risorsa per l'organizzazione dell'emergenza nell'ambito della normativa amministrativa speciale esistente e a disposizione per le fattispecie (ordinanze contingibili ed urgenti, verbali di somma urgenza, deliberazioni in sanatoria, liquidazioni di fatture senza impegno di spesa, ecc.);
- in qualità di **Ufficiale di Governo**, ad **adottare**, se del caso, tutti i provvedimenti di carattere contingibile e urgente che si rendano necessari per **garantire la tutela della**



sicurezza e dell'incolumità pubbliche, anche ai sensi della legislazione speciale vigente per le singole materie.

Il Sindaco, per tutto quanto anzidetto è a capo del Centro Operativo Comunale (C.O.C.) di Protezione Civile, formato dalle varie funzioni di supporto alla sua stessa autorità per affrontare e gestire le emergenze che si verificano.

Tale struttura comunale sarà di volta in volta attivata parzialmente o totalmente dal Sindaco al verificarsi di uno scenario (previsto o meno) o al ricevimento di particolare bollettino e/o allertamento inviato dalla Centrale del Dipartimento di Protezione Civile Regionale.

OBIETTIVI DEL PIANO DI EMERGENZA DI BISIGNANO

Il piano d'emergenza, come più volte detto, è costituito dalla predisposizione delle attività coordinate e delle procedure che sono adottate per fronteggiare un evento calamitoso atteso sul territorio, in modo da garantire l'effettivo ed immediato impiego delle risorse necessarie al superamento dell'emergenza ed il ritorno alle normali condizioni di vita.

Esso è, pertanto, il supporto operativo al quale il Sindaco si riferisce per gestire l'emergenza col massimo livello di efficacia.

Il piano è stato predisposto attraverso l'analisi dei seguenti fattori:

- conoscenza della vulnerabilità del territorio;
- necessità di organizzare la gestione operativa dell'emergenza, sino al suo superamento;
- la necessità di formare ed istruire il personale coinvolto nella gestione dell'evento.

Il piano risponde, quindi, alle domande concernenti:

- gli eventi calamitosi che potrebbero, ragionevolmente, interessare il territorio comunale;
- le persone, le strutture ed i servizi che potrebbero essere coinvolti o danneggiati;
- l'organizzazione operativa che si reputa necessaria per ridurre al minimo gli effetti dell'evento con particolare attenzione alla salvaguardia della vita umana;
- le persone cui dovranno essere assegnate le diverse responsabilità ai vari livelli di direzione e controllo per la gestione delle emergenze.

Per poter soddisfare queste necessità sono stati definiti gli scenari di rischio sulla base della vulnerabilità della porzione di territorio interessata (aree, popolazione coinvolta, strutture danneggiabili, etc.), al fine di poter disporre di un quadro globale ed attendibile relativo all'evento atteso.

In tal modo sarà possibile dimensionare preventivamente la risposta necessaria per fronteggiare le calamità, con particolare attenzione alla salvaguardia della vita umana.

Il piano è uno strumento di lavoro tarato su una situazione verosimile, sulla base delle conoscenze scientifiche dello stato di rischio del territorio, da aggiornare ed integrare, non



solo con riferimento all'elenco di uomini e mezzi, ma soprattutto in relazione alle nuove, eventuali, conoscenze sulle condizioni di rischio che comportino diverse valutazioni degli scenari, od ancora quando si disponga di nuovi o ulteriori sistemi di monitoraggio e allerta alla popolazione.

STRUTTURA DEL PIANO DI EMERGENZA COMUNALE

In base a quanto sopra descritto, il Piano di Emergenza si struttura in:

- un insieme di scenari di rischio, dipendenti da fattori antropici e naturali che insistono sul territorio comunale;
- un insieme di modelli di intervento di emergenza e soccorso, specifici per ciascuno degli scenari di rischio individuati;
- le cartografie e gli elaborati di supporto dei modelli di intervento.

I DATI DI BASE E GLI SCENARI

La definizione degli scenari di rischio è la prima attività da svolgere nella redazione del Piano d'Emergenza Comunale, gli scenari individuati devono essere correlati agli elementi vulnerabili presenti sul territorio. Sono dati dalla raccolta ed organizzazione di tutte le informazioni relative alla conoscenza del territorio, della distribuzione della popolazione e dei servizi, dei fattori di pericolosità, di rischio, della vulnerabilità e dei conseguenti scenari, al fine di disporre di tutte le informazioni utili alla gestione dell'emergenza.

IL MODELLO D'INTERVENTO

Consiste nell'individuazione dei soggetti, delle competenze, delle procedure operative necessarie all'organizzazione ed all'attivazione delle azioni corrispondenti alle necessità di superamento dell'emergenza.

Il modello di intervento è specifico per ciascuna tipologia degli scenari individuati ed affinché questo sia realizzato risulta opportuno effettuare un processo di pianificazione che si esplica attraverso:

- a) l'identificazione delle funzioni previste dal metodo Augustus, come prima evidenziato;
- b) l'istituzione della struttura "comando-controllo" di livello locale più consona alle dimensioni e caratteristiche del territorio (definizione del COC);
- c) il censimento di risorse, mezzi, aree di attesa, accoglienza o ricovero (tendopoli, moduli abitativi di emergenza, strutture di accoglienza di altro tipo), aree di ammassamento soccorritori, depositi logistica, la definizione, ove necessario, di protocolli di intesa tra enti o di convenzioni tra Comune e privati, per l'ottimizzazione degli interventi di somma urgenza richiesti nella gestione dell'emergenza;
- d) la localizzazione delle reti di servizi: linee elettriche, gasdotti, oleodotti, etc..
- e) Il modello di intervento:



- individua i compiti e le interazioni tra le strutture coinvolte nella gestione dell'emergenza e la loro composizione e competenza territoriale.
- Identifica le fasi nelle quali si articola l'intervento di protezione civile e, pertanto, contempla, nei diversi gradi (preallarme, allarme, emergenza) le modalità di segnalazione e di verifica degli eventi calamitosi, i protocolli di allertamento, le attivazioni delle procedure di emergenza, il coordinamento delle operazioni di soccorso, l'informazione e la formazione della popolazione ed attività collegate.
- Fornisce una rappresentazione cartografica di tutti i dati derivanti dal processo di pianificazione (carta dei modelli di intervento).

L'insieme dei modelli di intervento così costituiti e degli elaborati grafici a corredo costituisce infine il Piano di Emergenza nel suo complesso.

INFORMAZIONE ALLA POPOLAZIONE E FORMAZIONE DEL PERSONALE

Si realizza attraverso l'informazione preventiva sulle norme comportamentali alle popolazioni residenti nelle specifiche zone di rischio e nella preparazione degli uomini che intervengono in emergenza, in modo da fronteggiare tempestivamente e con professionalità qualsiasi tipo d'evento.

A tal proposito si mette in evidenza che, l'Amministrazione Comunale, tramite l'Assessorato al ramo e gli uffici comunali preposti, in conformità al Piano, attiverà documenti informativi relativi ai vari scenari di rischio, le più utili norme comportamentali illustrate in modo elementare e comprensibili e, soprattutto vengono indicate anche graficamente, le aree di attesa individuate su tutto il territorio Comunale, ove recarsi in caso di calamità.

LA PROTEZIONE CIVILE NEL COMUNE DI BISIGNANO PRECEDENTE PIANIFICAZIONE DI EMERGENZA E GESTIONE DELLA PROTEZIONE CIVILE DEL COMUNE DI BISIGNANO

Il Comune di Bisignano si è dotato del suo primo piano di emergenza nel lontano 2001, approvato con Delibera di Giunta Comunale n. 76 del 03.05.2001.

Successivamente, nel 2008, gli uffici preposti, ad integrazione del suddetto piano di protezione civile, hanno redatto il piano speditivo per gli incendi di interfaccia, non contemplato nel precedente piano, approvato dalla Giunta Comunale n. n°135 del 26.3.2008 e ratificato in consiglio comunale con delibera n. 35 del 29.09.2008.

Il Comune inoltre si è dotata di un Centro Operativo Comunale (C.O.C.) con Delibera di Giunta n. 126 del 19.03.2008 e successivi aggiornamenti delle varie figure afferenti alle funzioni di supporto.

Con la suddetta delibera veniva approvata anche la U.T.M.C. (Unità Tecnica Mobile Comunale).

Nel 2016 veniva approvato il nuovo piano di protezione civile con Delibera di Consiglio Comunale n. 12 del 2016.



Con l'entrata in vigore della nuova direttiva della Regione Calabria del sistema di allertamento regionale per il rischio meteo – idrogeologico ed idraulico, il Comune di Bisignano si è dotato di un adeguamento del suddetto piano di protezione civile comunale, approvando tale adeguamento in Consiglio Comunale in data 26.03.2019, con delibera n. 15.

LA STRUTTURA COMUNALE DI PROTEZIONE CIVILE

Come anzidetto, il Sindaco, Autorità Comunale di Protezione Civile, posto a conoscenza di un evento calamitoso in atto, attiverà quanto necessario alla salvaguardia della pubblica incolumità dando avvio e presiedendo il C.O.C. Centro Operativo Comunale.

Il modello d'intervento comunale prevede:

- reperibilità immediata dei funzionari del C.O.C. e sua attivazione parziale o totale;
- disporre l'utilizzo delle aree di emergenza preventivamente individuate:
 - aree di attesa;
 - aree di accoglienza per la popolazione (x tendopoli, roulotte etc.);
 - area di ammassamento soccorsi e risorse (x attivazione di C.O.M.);
- avvisi alla popolazione con informazione continua nelle aree di attesa;
- controllo territorio e delimitazione aree di rischio (eventuali sgomberi cautelativi...) con invio di squadre tecniche per le prime verifiche;
- impiego della Polizia Municipale assistita da Organizzazioni di Volontariato presenti sul territorio comunale e squadra comunale per riattivazione della viabilità interrotta e per presidio in aree/strutture di attesa;
- organizzare squadre per la ricerca ed il soccorso di eventuali dispersi e predisporre l'assistenza sanitaria ai feriti ed alla popolazione confluita nelle aree di attesa mediante il servizio 118
- allestimento aree/strutture di ricovero della popolazione senzattetto

In riferimento a quanto sopra, si individuano i diversi **Responsabili del Comune** a cui competono le funzioni individuate per il C.O.C., in base al modello di intervento ed organizzazione di cui al metodo Augustus, ossia individuando le diverse funzioni in base anche alla realtà territoriale.

Il sistema normativo di riferimento e le prassi operative ormai consolidate determinano una cronologia d'azioni che possono essere così riassunte:

- a. alle emergenze classificabili fra gli eventi di Protezione Civile deve far fronte in primo luogo il Comune con i propri mezzi e strutture;
- b. nel caso in cui la natura e la dimensione dell'evento calamitoso lo esigano, il Sindaco richiede l'intervento del Prefetto, del Presidente della Provincia e della Regione Calabria, Istituzioni che cooperano per attivare in sede locale o provinciale le risorse necessarie al superamento dell'emergenza.



- c. qualora l'evento calamitoso assuma dimensioni o caratteristiche così rilevanti e tali da dover essere affrontati con mezzi e poteri straordinari, il Prefetto e la Regione richiedono l'intervento dello Stato attraverso la struttura del Dipartimento Nazionale di Protezione Civile.

In ogni caso, al verificarsi di una situazione d'emergenza, la struttura addetta alla gestione di tali situazioni deve darne comunicazione immediata al Servizio Regionale di Protezione Civile, nonché alla Prefettura e alla Provincia ed informare i rispettivi Responsabili per tutta la durata della stessa.

- 1. FUNZIONE TECNICA E DI PIANIFICAZIONE:** coordina i rapporti fra le varie componenti tecniche a cui è richiesta analisi del fenomeno e relativo impatto sul territorio.
- 2. FUNZIONE SANITÀ, ASSISTENZA SOCIALE E VETERINARIA:** aspetti socio sanitari dell'emergenza
- 3. FUNZIONE MASS MEDIA E INFORMAZIONE:** informazione alla stampa ed alla popolazione
- 4. FUNZIONE VOLONTARIATO:** rende disponibili le risorse del volontariato per le funzioni di monitoraggio, assistenza e soccorso
- 5. FUNZIONE MATERIALI E MEZZI:** fornisce ed aggiorna il quadro delle risorse disponibili
- 6. FUNZIONE TRASPORTI, CIRCOLAZIONE E VIABILITÀ:** Gestisce il traffico veicolare, interdizioni di strade interessate da emergenze e deviazione del traffico su altre infrastrutture per evitare eventuali congestioni
- 7. FUNZIONE TELECOMUNICAZIONI:** coordina le attività di ripristino di telecomunicazione utilizzando anche le organizzazioni di volontariato per organizzare una rete di telecomunicazioni in affianco a quella comunale gestita dal Servizio Polizia Municipale, e permettere un aggiornamento costante alla popolazione sull'evolversi dell'evento sfruttando anche i mezzi di cui ai social network
- 8. FUNZIONE SERVIZI ESSENZIALI ED ATTIVITÀ SCOLASTICA:** coordina i rappresentanti dei servizi essenziali (luce, gas, acqua...) per interventi urgenti e di ripristino; per quanto riguarda l'attività scolastica coordinerà le azioni congiunte con i Dirigenti Scolastici nell'attivazione dei piani di evacuazione delle scuole prevedendo una strategia per il ricongiungimento della popolazione scolastica con le relative famiglie nelle arre d'attesa
- 9. FUNZIONE CENSIMENTO DANNI A PERSONE E COSE:** necessaria per la valutazione della situazione complessiva determinatasi a seguito dell'evento in ordine all'aggiornamento dello scenario del danno



10. **FUNZIONE STRUTTURE OPERATIVE:** coordina le attività con le altre strutture operative presenti sul territorio comunale (Comando carabinieri, VV.FF. se presenti, VV.UU., etc.)
11. **FUNZIONE ENTI LOCALI:** Gestisce i rapporti con altri Enti Locali presenti eventualmente sul territorio comunale
12. **FUNZIONE MATERIALI PERICOLOSI:** Si attiva in fase emergenziale per fronteggiare eventuali inquinamenti per fuoriuscita di materiali pericolosi da insediamenti industriali
13. **FUNZIONE ASSISTENZA ALLA POPOLAZIONE:** con la divulgazione di conoscenza per la loro collocazione, assistenza logistica con assistenza e censimento della popolazione nelle aree di attesa e ricovero
14. **FUNZIONE COORDINAMENTO CENTRI OPERATIVI:** Coordina le attività di soccorso con gli altri centri operativi (C.O.C. comuni limitrofi, C.O.M. se attivato)

Tali funzioni risultano operative nel caso di attivazione:

- **Centro Operativo Comunale C.O.C.** in cui si esplica il coordinamento del Sindaco mediante i Responsabili e le forze del Comune, le Forze dell'Ordine, i Corpi ed Associazioni operanti sul territorio per emergenze gestibili direttamente dal Comune.
- **Centro Operativo Misto C.O.M. n. 17** in cui l'evento è di estensione tale da non poter essere fronteggiato con le forze locali: si attiva quindi presso la Prefettura di Cosenza il centro di coordinamento con la Sala Operativa ed il Centro di Coordinamento Soccorsi e la struttura attiva nel Comune di Bisignano. Il Prefetto individua le priorità d'intervento in funzione delle esigenze emerse.
- **Centro Coordinamento Soccorsi C.C.S.** è il massimo organo di gestione dell'attività della Protezione Civile a livello Provinciale presieduto direttamente dal Prefetto o suo delegato.

Il C.O.C. sarà fornito di una funzione di segreteria (individuata nella segreteria del sindaco stesso) che raccorderà le varie funzioni e ne favorirà il loro collegamento con il sindaco attraverso periodiche riunioni e si occuperà dell'attività amministrativa del Centro stesso, nonché curerà i rapporti con la Prefettura e con la Regione, oltre che con gli altri Enti presenti sul territorio comunale e sovra comunale.

Al di fuori di periodi di emergenza, nel cosiddetto "**tempo di pace**", le funzioni di supporto predisporranno tutti gli elementi ed adottare tutte le iniziative necessarie per garantire funzionalità, efficienza e concretezza del C.O.C. in situazioni di emergenza.

Nella **tabella "1"**, che si conserva negli atti d'Ufficio, si riportano i nominativi delle persone con relativi riferimenti/recapiti telefonici, individuati ed incaricati dei compiti elencati in precedenza. Ogni modifica dei dati o delle persone incaricate dovranno essere comunicate tempestivamente all'Ufficio di Protezione Civile per l'aggiornamento del relativo database. La seguente tabella è stata fornita dagli uffici preposti presso il Comune di Bisignano.



SISTEMA DI COMANDO E CONTROLLO		
CENTRO OPERATIVO COMUNALE DI BISIGNANO:		
UBICAZIONE P.zza Collina Castello coordinate Lat 39.5134° Long 16.2864°		
DOTAZIONE		
N° TELEFONO / CELLULARE REPERIBILE H24		
FAX N° 1 RX 0984951178 0984951002 (Fax Polizia Municipale)		
PC		
ALTRO:		
FUNZIONI DI SUPPORTO E RELATIVI REFERENTI		
FUNZIONE	NOMINATIVO	RECAPITO TELEFONICO
SINDACO (<i>segreteria</i>)		
1 FUNZIONE TECNICA E DI PIANIFICAZIONE		
2 FUNZIONE SANITÀ, ASSISTENZA SOCIALE E VETERINARIA		
3 FUNZIONE MASS MEDIA E INFORMAZIONE		
4 FUNZIONE VOLONTARIATO		
5 FUNZIONE MATERIALI E MEZZI		
6 FUNZIONE TRASPORTI, CIRCOLAZIONE E VIABILITÀ		
7 FUNZIONE TELECOMUNICAZIONI		
8 FUNZIONE SERVIZI ESSENZIALI ED ATTIVITÀ SCOLASTICA		
9 FUNZIONE CENSIMENTO DANNI A PERSONE E COSE		
10 FUNZIONE STRUTTURE OPERATIVE		
11 FUNZIONE ENTI LOCALI		
12 FUNZIONE MATERIALI PERICOLOSI		
13 FUNZIONE ASSISTENZA ALLA POPOLAZIONE		
14 FUNZIONE COORD. CENTRI OPERATIVI		
SQUADRA COMUNALE DI PROTEZIONE CIVILE		
QUALIFICA	NOMINATIVO	RECAPITO TELEFONICO
MEZZI ED ATTREZZATURE COMUNALI		
DENOMINAZIONE	CARATTERISTICHE	TARGA

Tabella 1 – Scheda “tipo” di costituzione C.O.C. del Comune di Bisignano



ATTIVAZIONE DEL PRESIDIO TERRITORIALE E UNITÀ TECNICA MOBILE COMUNALE (U.T.M.C.)

Il piano di emergenza deve prevedere un adeguato sistema di vigilanza sul territorio per garantire le attività di ricognizione e di sopralluogo delle aree esposte a rischio, soprattutto quando questo risulta essere molto elevato.

L'attivazione del Presidio spetta al Sindaco che, attraverso il responsabile della funzione tecnica di valutazione e pianificazione del C.O.C., ne indirizza la dislocazione e l'azione, provvedendo ad intensificare l'attività in caso di criticità rapidamente crescente verso livelli via via sempre crescenti.

Il Presidio Territoriale, inviato dal Responsabile della funzione di valutazione e pianificazione, previa attivazione del Sindaco, una volta arrivato sul posto provvederà ad informare in tempo reale le eventuali criticità per consentire l'adozione delle conseguenti misure di salvaguardia.

La squadra, composta da personale comunale e da volontariato locale, provvederà al controllo dei punti critici, delle aree soggette a rischio d'emergenza. A seguito dell'evento il presidio provvederà alla delimitazione dell'area interessata, alla valutazione del rischio residuo ed al censimento dei danni.

Il Presidio Territoriale sarà attivato attraverso l'Unità Tecnica Mobile Comunale (U.T.M.C.) le cui informazioni sono evidenziate nella seguente tabella, fornita dai competenti uffici del Comune di Bisignano:

UNITA' TECNICHE MOBILI COMUNALI (UTMC)				
COMPOSIZIONE UTMC				
COGNOME	NOME	QUALIFICA	ENTE	TELEFONO
ATTREZZATURA IN DOTAZIONE UTMC				
AUTOVEICOLO: mod. _____ targa _____				
mod. _____ targa _____				
TELEFONI (vedi sopra)				
RICETRASMITTENTI (Al momento non in dotazione)				
ALTRO (<i>specificare</i>) Rilevatore segnale GPS				

Tabella 2 – Scheda tipo di costituzione U.T.M.C. del Comune di Bisignano

RAPPORTI CON GLI ENTI SOVRAORDINATI

Agli Enti sovraordinati Prefettura e Regione fanno capo importanti compiti in materia di Protezione Civile sia per quanto concerne le attività di previsione/prevenzione che per la gestione delle fasi di emergenza e ripristino con particolare riguardo agli eventi di tipo “b” e “c”, così come individuati dall'art. 2 della L.n. 225/1992 e ss.mm.ii..

Tra le principali competenze **la Prefettura:**



1. assume la direzione unitaria dei servizi di emergenza da attivare a livello provinciale, in caso di eventi calamitosi di cui all'art. 2, comma 1, lettera b) e c) della L. n. 225/1992;
2. adotta tutti i provvedimenti necessari ad assicurare i primi soccorsi ed il ripristino della normalità;
3. attiva l'utilizzo delle Forze dell'Ordine per la gestione dell'emergenza.

Sono attribuite alla **Regione (Dipartimento Regionale di Protezione Civile)**, ai sensi del D.L. n. 112/1998 e della L.R. n. 4/1997, le seguenti funzioni:

2. predisposizione dei programmi di previsione e prevenzione dei rischi, sulla base degli indirizzi nazionali;
3. attuazione degli interventi urgenti in caso di crisi determinata dal verificarsi o dall'imminenza di eventi di cui all'art. 2, comma 1, lettera b), della L.n. 225/1992, avvalendosi anche del Corpo Nazionale dei Vigili del Fuoco;
4. attuazione degli interventi necessari per favorire il ritorno alle normali condizioni di vita nelle aree colpite da eventi calamitosi;
4. spegnimento degli incendi boschivi, fatto salvo quanto stabilito al punto della lettera f) del comma 1 dell'art. 107;
5. dichiarazione dell'esistenza di eccezionale calamità o avversità atmosferica, ivi compresa l'individuazione dei territori danneggiati e delle provvidenze di cui alla L. n. 185/1992;
6. l'organizzazione e l'utilizzo del volontariato.

Al verificarsi di emergenze sul territorio e nel caso in cui l'evento non possa essere fronteggiato soltanto con i mezzi a disposizione del Comune, il Sindaco chiede l'intervento di altre forze e strutture al Prefetto e al Presidente della Giunta Regionale, che adotta i provvedimenti di competenza, coordinandoli con quelli dell'Autorità Comunale di Protezione Civile, attraverso i Centri Operativi Regionali.

IL VOLONTARIATO

Il volontariato, come previsto dalla legge istitutiva del Servizio Nazionale di Protezione Civile n. 225 del 1992, è una delle strutture operative insieme a Vigili del fuoco, forze armate e di polizia, corpo forestale, servizi tecnici e di ricerca scientifica, Croce rossa, Sistema sanitario nazionale e soccorso alpino e speleologico.

I volontari costituiscono una delle componenti più vitali del sistema: oltre ottocentomila persone, distribuite sul territorio nazionale, aderiscono a organizzazioni che operano in molteplici settori specialistici.

Il ruolo del volontariato è fondamentale durante un'emergenza: la Funzione di supporto Volontariato è fra le prime ad essere attivata e si struttura in una "Segreteria amministrativa" e in un "Coordinamento del volontariato".



La Segreteria gestisce gli arrivi e le partenze dei volontari, la loro dislocazione nelle zone operative, censisce materiali e mezzi, fornisce supporto organizzativo e amministrativo.

Il Coordinamento acquisisce e rende esecutive le esigenze della Sala Operativa, convoca e attiva gruppi specializzati, individua le risorse da distribuire al volontariato, si occupa della supervisione logistica delle presenze degli operatori; attiva i coordinamenti nazionali e regionali, si coordina con altri enti e Istituzioni, gestisce la banca dati delle organizzazioni a fini operativi.

In emergenza la Funzione Volontariato si coordina con tutte le altre funzioni di supporto in particolare con le funzioni “assistenza alla popolazione”, “materiali e mezzi” e “telecomunicazioni”.

Il volontario locale è di vitale importanza in un territorio perché, molto probabilmente, nelle prime ore successive all'emergenza, è una delle prime forze su cui il Sindaco può contare, per fronteggiare ed organizzare i primi interventi emergenziali.

Il territorio comunale ospita numerose associazioni di volontariato, molte delle quali iscritte all'albo dei volontari di protezione civile, per tanto addestrate dal Dipartimento Regionale e ben preparate a fronteggiare le emergenze, secondo i propri ruoli.

Ad oggi non esiste un gruppo comunale di protezione civile, ovvero un gruppo di persone arruolate dall'Ente con apposita delibera, bensì il Comune di Bisignano ha inteso ed intende avere rapporti di collaborazione e supporto con associazioni di volontariato mediante la stipula di apposite convenzioni fra le parti che disciplinano gli ambiti ed i settori in cui ognuna di loro interverrà una volta convocata dal Sindaco.

COMUNICAZIONI

Le comunicazioni interne all'Ente avvengono tramite la telefonia cellulare e fissa in dotazione.

In caso di evento tale da generare interruzioni delle linee telefoniche fisse e mobili, prosegue il funzionamento degli apparecchi radio in dotazione alla Polizia Municipale ed al Servizio Comunale di Protezione Civile ed eventualmente del Locale Comando dei Carabinieri.

Questa rete di comunicazione base sarà adottata per il collegamento diretto C.O.C. con le zone di attesa per la popolazione attivate a seguito dell'evento in cui sarà presente un rappresentante dell'Ente in grado di fornire in tempo reale informazioni alla cittadinanza.



ANALISI DEL CONTESTO TERRITORIALE

Il Comune di Bisignano è collocato nella parte centrale della Provincia di Cosenza e dista dal capoluogo di Provincia circa 25 km, percorrendo sia strade provinciali che l'autostrada A3 SA-RC che attraversa il suo territorio in direzione nord sud.

È situato in zona prettamente collinare nella cosiddetta media valle del Crati, in una zona geograficamente ottimale, in quanto in poco tempo si può raggiungere il Mar Tirreno, il Mar Ionio e gli altipiani della Sila e del Pollino.

L'intero territorio comunale è considerato come uno dei più vasti sia della Provincia di Cosenza che della Calabria tutta, con i suoi quasi 86 kmq di estensione abbracciando territori in pianura (zona ad ovest) che prettamente collinari semi montani (zona est).

Bisignano confina con i comuni Acri, Santa Sofia d'Epiro, Tarsia, Cerzeto, Lattarico, Mongrassano, San Marco Argentano, Torano Castello, Luzzi.

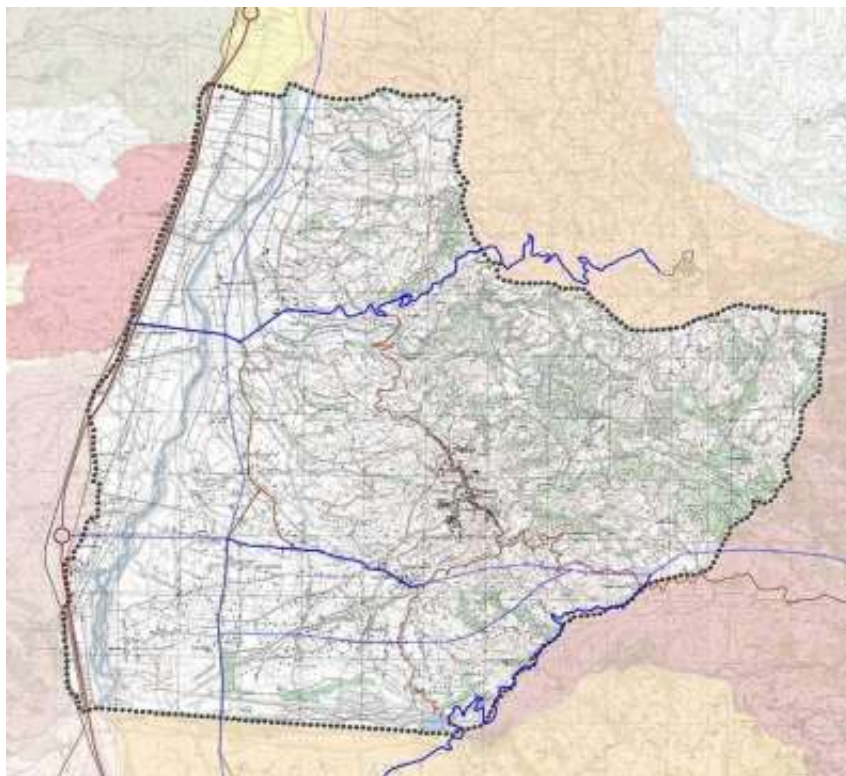


Figura 1 - Estratto cartografico del Comune di Bisignano

DATI TERRITORIALI	
Provincia	COSENZA
Regione	CALABRIA
Popolazione	10.182 (dati ISTAT al 30/04/2017)
Superficie	85,28 kmq di cui: <ul style="list-style-type: none"> • 45,28 Collinare • 40,00 Pianeggiante
Densità abitativa	118,12 ab./kmq
Codice ISTAT	078017
Codice catastale	A887
Prefisso Telefonico	0984
CAP	87043

Tabella 3 - Dati territoriali del Comune di Bisignano

Il Comune è suddiviso in varie contrade disposte a valle ed a monte del centro abitato, che racchiude la maggior parte dei suoi abitanti, e le principali sono indicate nella seguente tabella (dati estrapolati dalla scheda di livello base del Comune di Bisignano, inviata dagli uffici preposti al Dipartimento di Protezione Civile della Regione Calabria):

Denominazione	Estensione (kmq)	Popolazione Residente	% su totale	Densità Pop./kmq	Dati aggiornamento
CENTRO ABITATO	3,20	8035	78,37	2510,94	31/01/2014
COCOZZELLO	0,33	300	2,93	909,09	19/12/2016
CAMPOVILE	0,45	600	5,85	1333,33	19/12/2016
CANALE	0,10	29	0,28	290,00	19/12/2016
MOCCONE	0,24	112	1,09	466,67	19/12/2016
FRAVITTA	0,38	140	1,37	368,42	19/12/2016
DA MUOIO	0,55	485	4,73	881,82	19/12/2016
SOVERANO	0,78	363	3,54	465,38	19/12/2016
GALLICE	0,36	188	1,83	522,22	19/12/2016

Tabella 4 - Dati relativi alle principali contrade del Comune di Bisignano

PRINCIPALI INFRASTRUTTURE DI TRASPORTO

Il Comune di Bisignano è attraversato dalle principali infrastrutture di trasporto della provincia sia stradali che ferroviarie.

Le strade principali sono senza ombra di dubbio l'autostrada SA-RC (direzione nord sud), la Statale 660 (lungo il confine con il Comune di Acri), numerose arterie di competenza provinciale e comunali.

Di seguito un elenco delle principali infrastrutture fra cui le principali comunali (dati estrapolati dalla scheda di livello base del Comune di Bisignano, inviata dagli uffici preposti al Dipartimento di Protezione Civile della Regione Calabria):

Denominazione	Tipologia Strada	Intersezione con aree a rischio PAI
Autostrada del Mediterraneo A2 (SA-RC) svincolo Torano/Bisignano	AUTOSTRADA (compet. ANAS S.P.A.)	SI
SS 660	STRADA STATALE (compet. ANAS S.P.A.)	SI
SP 241 (EX SS.19 delle Calabrie)	STRADA PROVINCIALE (compet. Prov. CS)	SI
SP 234 (Bisignano - Petrini Luzzi)	STRADA PROVINCIALE (compet. Prov. CS)	SI
SP 239 (Mongrassano - Bisignano)	STRADA PROVINCIALE (compet. Prov. CS)	SI
SP 240 (Mongrassano - Duglia)	STRADA PROVINCIALE (compet. Prov. CS)	SI
SP 237 (Bisignano - Santa Sofia d'Epiro)	STRADA PROVINCIALE (compet. Prov. CS)	SI
SP 236 (Campo Sportivo - Ponte Mucone - Acri)	STRADA PROVINCIALE (compet. Prov. CS)	SI
Bretella SP 241/SP 234	STRADA PROVINCIALE (compet. Prov. CS)	SI
Bivio Campo Sportivo – Tang.le Pr. di Piemonte – V.le Roma	STRADA PROVINCIALE (compet. Prov. CS)	SI
Corso Italia - C.da Mastro d'Alfio -Centro	STRADA PROVINCIALE (compet. Prov. CS)	SI

S. Francesco - Croce d'Alli - Giardini Duglia - Innesto SP Bisignano – S. Sofia d'Epiro	STRADA PROVINCIALE (compet. Prov. CS)	SI
Strada rapido scorrimento (collegamento SP 234 con zona Campo Sportivo)	STRADA PROVINCIALE (compet. Prov. CS)	SI

Tabella 5 - Infrastrutture viarie principali del Comune di Bisignano

IDROGRAFIA

Il Comune di Bisignano è attraversato dal principale corso d'acqua della Regione Calabria, ovvero il Fiume Crati.

Il Fiume Crati rappresenta il “collettore fluviale principale” (massimo ordine) in cui confluiscono le aste fluviali di ordine minore che divergono dalla direzione WSW-ENE a E-W. Infatti, il reticolo idrografico è rappresentato da una serie di aste di ordine diverso (1°, 2°, 3° e 4°) che si raccordano verso i bacini idrografici principali (asta di 5° ordine per le fiumare principali, che si raccordano nell'asta di 7° ordine del Crati) testimoniando il forte sollevamento subito dalla omonima valle nel corso dell'ultima era geologica.

L'area è caratterizzata dalla presenza di corsi d'acqua a regime torrentizio, tipico delle aste fluviali calabresi, con consistenti valori di portata nei periodi autunnali e invernali, che facilitano il trasporto solido, e fasi di magra nei periodi estivi. La capacità di trasporto di un'asta fluviale è una funzione direttamente proporzionale alla sua portata, definita come il volume d'acqua che attraversa una sezione del fiume nell'unità di tempo, ed alla sua pendenza. Per quanto anzidetto, è fondamentale che tali torrenti e fiumare siano debitamente controllate e mantenute, specie nei cosiddetti “periodi di pace”. Una cattiva manutenzione, durante piogge abbondanti può causare l'esondazione di fiumare e torrenti, con conseguenti pericoli per persone e cose.

Il Fiume Crati così come il Fiume Muccone e la Fiumara di Duglia risultano opportunamente regimati da una serie di briglie e soglie che diminuiscono considerevolmente il loro potere erosivo e grado di approfondimento.

Particolare interesse va dato al fenomeno dell'erosione anche per la presenza di terreni limo-sabbiosi non cementati (erosione da lama d'acqua). Tale processo risulta importante nei periodi di intense e persistenti precipitazioni, agendo mediante l'azione selvaggia delle acque di ruscellamento, favorendo l'asportazione del materiale fine non litificato, quale la matrice sabbiosa dei terrazzi che viene facilmente asportata dalla lama d'acqua.

Principali corsi d'acqua ricadenti nel Comune di Bisignano:

- Fiume Crati;
- Fiume Muccone;



- Fiumara Duglia;
- Torrente Rio Siccagno;

Individuare e analizzare i corpi idrici superficiali e la loro strutturazione morfologica costituisce una imprescindibile base conoscitiva utile all'individuazione della pericolosità idraulica del territorio comunale. A tal uopo si utilizza quale importante supporto tecnico la carta del reticolo idrografico provinciale e comunale che ha l'obiettivo di descrivere e supportare analisi relative alla conformazione idrografica del territorio comunale.

Gli strati vettoriali utilizzati per la costruzione della tavola sono stati forniti dal Centro Cartografico Regionale e dall'Autorità di Bacino della Regione Calabria. La scala di rappresentazione ha una scala appropriata in modo tale da far ricomprendere, in tutta la loro estensione naturale, i bacini idrografici che interessano il territorio della Città di Bisignano.

Dai dati forniti dall'Autorità di Bacino della Regione Calabria i corsi d'acqua presenti nel territorio comunale ricadono nel bacino idrografico del fiume Crati.

GEOMORFOLOGIA DEL TERRITORIO

Il territorio comunale di Bisignano rappresenta una parte del vasto ambito territoriale definito "area cosentina" che comprende la valle del Crati fino alla cosiddetta stretta di Terranova da Sibari. Le fasi tettoniche che hanno interessato la Valle del Crati hanno influito molto sia sulle qualità meccaniche dei terreni che vi affiorano, che sulle loro condizioni di equilibrio.

Questa situazione ha determina una condizione di "rischio geologico" apprezzabile, comprendendo in esso un rischio di frana in diverse aree circoscritte del territorio comunale, oltre che, **il rischio sismico classifica 1**. Dalle indagini geomorfologiche e di micro zonizzazione sismica, il "rischio geologico" è accentuato per estese porzioni del territorio del comune di Bisignano.

L'impianto morfologico è vario e diversificato; in linea di massima è riconducibile ad una zonizzazione in due settori diversi: la fascia collinare con pendenze accentuate e gli ambiti di valle fluviale con le ampie spianate morfologiche dei terrazzi fluvio – marini presenti avarie quote rispetto al corpo attuale dei fiumi Crati e Muccone.

STRUTTURE STRATEGICHE PER LA PROTEZIONE CIVILE

STRUTTURE STRATEGICHE PER LA PROTEZIONE CIVILE

Tipologia	Denominazione	Indirizzo	Telefono	Proprietà



SEDE MUNICIPIO	COMUNE DI BISIGNANO	P.zza Collina Castello	0984951071	(pubblica) COMUNE DI BISIGNANO
CASERMA	CASERMA DEI CARABINIERI	Corso Italia	0984951002	(pubblica) COMUNE DI BISIGNANO
SEDE COM	SEDE COM	Loc.tà Montagnola	0984948893	(pubblica) COMUNE DI BISIGNANO
SEDE COC	SEDE COC (c/o sede comunale)	P.zza Collina Castello	0984951071	(pubblica) COMUNE DI BISIGNANO
SEDE POLIZIA MUNICIPALE	SEDE POLIZIA MUNICIPALE	P.zza Collina Castello	0984951001	(pubblica) COMUNE DI BISIGNANO

Tabella 6 - Strutture strategiche per la protezione civile comunale

STRUTTURE SANITARIE, FARMACIE E PARAFARMACIE

Il territorio comunale ospita alcune strutture sanitarie definite “essenziali”, oltre a tre farmacie ed una parafarmacia.

STRUTTURE SANITARIE, FARMACIE E PARAFARMACIE				
Tipologia	Denominazione	Indirizzo	Telefono	Proprietà
GUARDIA MEDICA/CUP/VISITE SPECIALISTICHE	Poliambulatorio "Rosario spinelli"	P.zza Collina Castello	0984918155 0984918388 0984918183 0984958077	(pubblica) Asp COSENZA
GUARDIA MEDICA	Guardia Medica Mongrassano Scalo	Via dei Normanni, 4	0984524374	Privata
CASA DI RIPOSO E DISABILITA' MENTALI	Casa di riposo e disabilità mentali "V. Giglio"	Corso Italia, 90	0984951694	(pubblica) COMUNE DI BISIGNANO
RESIDENZA SOCIO-ASSISTENZIALE	Residenza socio-assistenziale "Peter Pan"	Via Principi Sanseverino	0984413071	Privata
FARMACIA	Farmacia Berlingieri	Via P. di Piemonte	0984951043	Privata
FARMACIA	Farmacia Controneo	C.so V. Veneto	0984951123	Privata



FARMACIA	Farmacia Cesario	C.so Italia	0984918087	Privata
PARAFARMACIA	Parafarmacia Sposato	Via Simone da Bisignano	0984951028	Privata

Tabella 7 - Strutture sanitarie, farmacie e parafarmacie presenti nel Comune di Bisignano

STRUTTURE PER L'ISTRUZIONE

Nel Comune di Bisignano sono presenti numerose strutture, dislocate su tutto il territorio, che ospitano scuole per l'infanzia e primaria. E' presente un solo edificio in cui è ospitata la scuola media che, assieme alle citate scuole per l'infanzia e primaria, forma l'istituto comprensivo "G. Pucciano", i cui uffici di segreteria e presidenza sono ubicati alla Collina Castello. E' inoltre presente una struttura adibita ad asilo nido (al momento non attiva), sita il Via del Salvatore, in adiacenza della scuola primaria omonima.

È presente, inoltre, un edificio scolastico di proprietà della Provincia di Cosenza, denominato "E. Monaco", in cui sono ospitati il Liceo Scientifico e l'ITIS.

SCUOLE DELL'INFANZIA			
Indirizzo	Telefono	E-mail	Proprietà
P.zza Collina Castello	09841636263	csic8aj001@istruzione.it	Pubblica Comune di Bisignano
Corso Italia	0984918138	csic8aj001@istruzione.it	Pubblica Comune di Bisignano
Via S. Francesco	09841781524	csic8aj001@istruzione.it	Pubblica Comune di Bisignano
Contrada Campovile	09841634261	csic8aj001@istruzione.it	Pubblica Comune di Bisignano
Contrada Marinella	09841633680	csic8aj001@istruzione.it	Pubblica Comune di Bisignano
Contrada Soverano	09841636941	csic8aj001@istruzione.it	Pubblica Comune di Bisignano
Via Giardini	09841573808	csic8aj001@istruzione.it	Pubblica Comune di Bisignano

Tabella 8 - Scuole dell'infanzia

SCUOLE PRIMARIE			
Indirizzo	Telefono	E-mail	Proprietà
Via del Salvatore	09841782762	csic8aj00l@istruzione.it	Pubblica Comune di Bisignano
P.zza Collina Castello	0984958199	csic8aj00l@istruzione.it	Pubblica Comune di Bisignano
Corso Italia Plessi: Campo Sportivo e Sellitte	09841782741 09841636216	csic8aj00l@istruzione.it	Pubblica Comune di Bisignano
Via Giardini	09841573808	csic8aj00l@istruzione.it	Pubblica Comune di Bisignano
Contrada Soverano	0984948300	csic8aj00l@istruzione.it	Pubblica Comune di Bisignano

Tabella 9 - Scuole primarie

SCUOLA MEDIA INFERIORE			
Indirizzo sede	Telefono	E-mail	Proprietà
Via del Salvatore	0984958347	csic8aj00l@istruzione.it	Pubblica Comune di Bisignano

Tabella 10 - Scuola media inferiore

SCUOLA MEDIA SUPERIORE			
Indirizzo sede	Telefono	E-mail	Proprietà
Via Rita Levi di Montalcini	0984949887	csis01600x@istruzione.it	Pubblica Provincia di Cosenza

Tabella 11 - Scuola media di secondo grado (Liceo Scientifico - ITI)



STRUTTURE SPORTIVE

Le strutture sportive presenti sul territorio sono le seguenti:

STRUTTURE SPORTIVE		
Denominazione	Indirizzo	Proprietà
Palestra Comunale	Piazza Collina Castello	Pubblica Comune di Bisignano
Campo Sportivo	Via Moccone	Pubblica Comune di Bisignano
Palazzetto dello Sport	Via Rita Levi Montalcini	Pubblica Comune di Bisignano
Campo Calcetto	C..da Succiommo	Pubblica Comune di Bisignano
Campo Polivalente	Corso Italia-case popolari	Pubblica Comune di Bisignano
Campo Polivalente	Loc.tà Macchia Tavola	Pubblica Comune di Bisignano
Campo Polivalente	Loc.tà Soverano	Pubblica Comune di Bisignano
Campo Polivalente	Viale Principe di Piemonte	Pubblica Comune di Bisignano
Campo Polivalente	Via del Salvatore	Pubblica Comune di Bisignano
Campo Polivalente	Loc.tà Gallice	Pubblica Comune di Bisignano

Tabella 12 - Strutture sportive presenti nel comune di Bisignano

CENTRO ABITATO E CONTRADE

Il Comune di Bisignano ha una struttura urbanistica tipica dei paesi collinari, ovvero con un centro abitato ben definito:

- centro storico e zone di espansioni adiacenti che si sono sviluppate nel corso degli anni;
- zona valliva che nel corso degli ultimi anni si è sviluppata diventando, di fatto “nuova città”, in cui sono ubicate le principali attività commerciali, scolastiche, sportive e di svago.
- Numerose contrade e frazioni distribuite in tutto il territorio comunale, sia a valle che a monte.

Il Comune di Bisignano, avente una superficie di quasi 86 kmq, è caratterizzato da un’elevata frammentarietà urbanistica, essendo caratterizzato da una diffusa capillarità di



abitazioni sparse nelle zone periferiche con la creazione, quasi naturale, di piccoli aggregati urbani, oltre alle numerose contrade e frazioni presenti.

In ambito di protezione civile, ciò va analizzato con particolare interesse, poiché sono presenti abitazioni isolate in quasi tutto il territorio comunale, e in termini di soccorsi e gestione delle possibili emergenze, gli addetti devono conoscere con particolare precisione il territorio, in maniera tale da tutelare la salute pubblica e privata di tutti i cittadini residenti nel territorio comunale.

È per tale motivo che sarà data massima attenzione, anche a livello cartografico, alla precisa e puntuale individuazione delle zone abitate e sarà continua la ricerca e l'individuazione di persone diversamente abili e che avranno maggior bisogno di aiuto in caso di emergenza e, di conseguenza, di soccorsi.

In definitiva, il Comune di Bisignano può essere così suddiviso:

Denominazione	Popolazione Residente	Aggiornamento del dato
CENTRO ABITATO	4494	31.12.2019
CONTRADE ZONA COCOZZELLO	394	31.12.2019
CONTRADE ZONA CAMPOVILE	753	31.12.2019
CONTRADE ZONA S. TOMMASO	1033	31.12.2019
CONTRADE ZONA CAMPO SPORTIVO	2229	31.12.2019
CONTRADE ZONA SOVERANO	831	31.12.2019
CONTRADE ZONA NORD EST	413	31.12.2019

Tabella 13 - Elenco dei nuclei abitati e contrade del Comune di Bisignano

ALLEGATO I – ATTIVITA' ECONOMICHE PRIVATE

La presente tabella elenca le attività produttive presenti nel territorio comunale di Bisignano ed è stata fornita dall'ufficio delle attività produttive preposto. Tale tabella dovrà essere monitorata ed aggiornata costantemente da parte degli uffici competenti, i quali dovranno mantenerne aggiornati i riferimenti, tipologia di attività e la cessazione/modifica/trasferimento della stessa.

ATTIVITA' GENERICHE

DENOMINAZIONE	INDIRIZZO	ATTIVITA'
FATTI IN CASA DI MAGLIOCCO E PERRI VINCENZO SNC	C/da Cretarossa	Produzione e trasformazione di frutta, ortaggi e altri prodotti alimentari.
ANTICHI SAPORI DI D'ALESSANDRO RAFFAELE	C.da Vallecastello	Trasformazione di prodotti agroalimentari
AGRYSYSTEM 2000 DI CASTROVILLARI GIANCARLO	C/da Fria ,31	Lavorazione e conservazione di frutta e ortaggi
LA PREZIOSA PRODOTTI TIPICI DI M. PREZIOSO	C/da Imperatore Z.I.	Lavorazione, trasformazione e conservazione di frutta e ortaggi.
ROSA FRANCESCO	Via Campo Sportivo n.9	Trasformazione e lavorazione di fichi.
PALERMO VINCENZO	Via Cocozello n.78	Frantoio oleario.
PIGNATARO MARIA	Località Salicara	Fabbricazione di olio di oliva grezzo-frantoio oleario.
PETTINATO PIETRO	C/da Acetoforte	Frantoio oleario.
BENTIVEDO ORESTE	V.le Roma n.102	Esercizio di bar.
MULINO SAN FRANCESCO SAS DEI F.LLI SMODIO FRANCESCO ED ENRICO	Viale della Repubblica	Mulino
FUSARO RAFFAELE FRANCESCO	Via Vico 1° del Popolo n.7	Panificio.
PANIFICIO DI SCORNAIENCHI ALESSANDRO	C/da Acqua di Fico n.20	Panificio.
DE ROSE MARIANNA	C.da Arena	Panificio
PANIFICIO SAN FRANCESCO SNC DEI F.LLI AMODIO	Viale della Repubblica	Panificio
PANIFICIO SAN FRANCESCO DI MARMELLINI ALBERTO	C/da Campovile n.11	Panificio.



PANETTERIA AMMIRATA DI AMMIRATA MAURIZIO LONGO PIETRO	Via Cosenza	Panificio
	C/da Acqua di Fico	Pasticceria - gelateria.
MERINGOLO ANTONELLA	C/da Macchia Tavola	Pizzeria da Asporto.
LA DELIZIA DI BENEDETTO RITA	Vico Simone, 6	Pasticceria, gelateria
ARTE PIZZA DI VOCATURO ROBERTO	C.so Italia n. 27	Pizzeria al taglio-friggitoria da asporto.
360° DI SPINA MAURIZIO	Via Migliori n.16	Pizzeria al taglio-friggitoria.
PASTICCERIA TIFFANY DI BISIGNANO STEFANIA	C.so Italia n. 9	Dal 20.03.2003 Bar e Caffè. Dal 08/03/2006 aggiunge commercio al dettaglio di giornali, riviste e periodici.
DOLCE BONTà DI MARPELLINO MARIA CONCETTA	C.so Vittorio Veneto n.74	Produzione di dolci tipici- pasta fresca.
AMODIO & D'ALESSANDRO SNC DEI FRATELLI AMODIO ANTONIO E D'ALESSANDRO	C/da Campovile	Panificio, biscottificio.
T & T SHIRT S.N.C. DI TROTTA IDA E TURCO LUCANTONIO	Via Simone da Bisignano	Produzione, stampa, ricamo su tessuti e qualsiasi altro materiale per uso domestico e industriale.
RAFFAELLA SALFI	Via Mastro d' Alfio n.11	Lavorazione di materiale tessile e decorazione vetro artistico.
XUCHENG FEN	C/da Macchia Tavola n.1	Produzione articoli in pelle.
WITC' HANDS DI GUIDO SIMONA	Via Giudecca,8	Produzione di abiti in stile per sceneggiature, feste, carnevale, bomboniere .
CASTROVILLARI ANTONIETTA	Via P.di Piemonte	Sartoria
SARTORIA ALTA MODA CINZIA DI NAPOLITANO CINZIA	Via Mastro D'Alfio	Confezione su misura di vestiario.
MANEGGIO MERY	Via Simone,78	Sartoria e confezionamento biancheria.
ADISCARP DI ADIMARI MARIO	C/da Muoio	
LIRANGI ADELINA	C/da Soverano n.75	Produzione di solette per calzature.
PALDINO GIULIO CESARE	C/da Zarella	Falegnameria artigiana
IDEE PER ABITARE DI POLVERAZZI ANTONELLO E DE LUCA FRANCESCO S.N.C.	Via delle Mimose snc	Falegname
TOP LEGNO DI SICILIANO FRANCESCO	Via Bellosguardo 3^ trav. n.30	Falegname.
ARTIGRAFICHE BISIGNANESI DI PIGNATARO ALDO	V.le P. di Piemonte n.195	Tipografia.
PROFESSIONAL COLOR - S.R.L	C/da Macchiatavola	Commercio al dettaglio di vernici e pitture articoli di tappezzeria e rivestimenti articoli di tappezzeria e rivestimenti articoli in plastica e gomma utensileria varia e minuta vernici colori lacche.
CAAM VETRO DI AMODIO GRAZIELLA	Via Mastro D'Alfio	Vetraio



VETRO CASA DI CONTE MAURIZIO	C/da macchiatavola	Lavorazione e trasformazione del vetro piano.
SCURO MARIO	C/da Acqua di Fico	Vasaio
CERAMICHE R. & S. DI RISULEO E SANGERMANO S.N.C.	Via dei Pioppi n.7	Fabbricazione e lavorazione di prodotti in ceramica e in terracotta per usi domestici ornamentali tecnici industriali e per l'edilizia.
ROSARIO ESPOSITO CERAMICHE E TERRECOTTE	Via Simone n.30	Produzione ceramiche ornamentali
PIRRI CERAMICA ARTISTICA DI PIRRI PIERFRANCESCO	c.da Arena	Produzione di ceramica ornamentale.
L.T. CERAMICHE S.R.L.	C/da Macchiatavola	Produzione di ceramiche.
NICOLETTI GIUSEPPE	C/da Azzarella	Fabbricazione di manufatti in cemento. Dal 10.02.2004 frantoio oleario, produzione di olio di oliva grezzo.
MARMI E GRANITI	C/da Muccone	Marmeria
ALIMEC DI MIGLIURI ROSARIO	C/da Squarcio	Lavori in ferro e alluminio
CALABRESE FRANCO	C/da Vritta	Carpenteria metallica- aratura, trebbiatura.
LC COSTRUZIONI METALLICHE DI LUCIANO CASTROVILLARI	Via Mortara	Lavorazione - Produzione - installazione e manutenzione ferro alluminio e altre leghe metalliche, infissi e ferramenta
PROFIL SUD DI AMODIO VINCENZINO	Via P.di Piemonte	Serramentista, fabbro, manutenzione. Dal 24/02/2005 svolge servizio di pompe funebri e attività connesse in via Muccone di questo comune.
CALABRESE EGIDIO	Via Bonaventura Sculco,7	Fabbricazione e riparazione di oggetti metallici.
O.M.P. SERRAMENTI S.A.S. DI ZAZZARO ORIETTA & C.	Via S.Francesco n.57	Fabbricazione di porte, finestre e loro telai, imposte e cancelli metallici.
MSM DI BIUNDO DANIELA	Via Vallerusso	Fabbricazione di porte, finestre e loro telai, imposte e cancelli metallici.
SAGETI INFISSI DI GRECO MARIA	Via Pietro de Turra	Fabbricazione di porte, finestre e loro telai, imposte e cancelli metallici.
POLYTEX DI MAIURI MASSIMINO	C/da Imperatore Z.I.	Produzione di sistemi per tende.
SERRAGO FRANCESCO	Via san Francesco 50	Fabbro - idraulico
FERRARO FRANCESCO	C/da Macchiatavola	Lavorazione del ferro e dell'alluminio
PISARRO GENNARO	Via Moccone 155	Fabbro meccanico, impianti termoidraulici di riscaldamento a gas metano GPL - condizionamenti ambienti.
METALFERRO DI RAGO CARMELO	Via Strada A	Lavorazione in ferro e alluminio.
FEBART S.R.L.	C/da Fravitta	Lavorazione del ferro battuto per produzione di semilavorati e prodotti finiti in ferro per l'arredamento di interned esterni, prodotti e

ARTIGIANFER DI LUIGI MAIURI		semilavorati in ferro per l'arredo urbano.
	C.so Mazzini	Fabbricazione di oggetti in ferro.
BISIGNANO CLAUDIO	C/da Muoio,51	Meccanico, macchine agricole ciclomotori, autovetture, motoveicoli, commercio al minuto di cicli, motocicli, ricambi ed accessori, attrezzature
	C/da Soverano,14	Progettazione e costruzione di macchine per la lavorazione del marmo e del granito.costruzione macchine,utensili e centri di lavoro,macchine segatrici.
C.M.M.G. DI MIGLIURI MARIO	Via Nazionale,93	Fabbricazione impianti fotovoltaici solari ed eolici.
GUIDA TECNOLOGIE S.R.L.	Via del Salvatore	Odontotecnico
BRUNOSIO FRANCO	Viale della Repubblica,17	Odontotecnico
DENTIUM OFFICINA DI MONACO FRANCO	Via Moccone	Conf. Occhiali da vista,ottico, strumenti astrofisici.
OTTICA CASSESE DI CASSESE MAURIZIO	Via N. A. San Tommaso	Fabbricazione , riparazione e restauro di mobili, arredi e articoli vari in legno e altri materiali del legno (laminati, truciolati ecc.). Dal 01/04/07 montaggio, smontaggio, assemblaggio, riparazione di mobili ed affini.
ARTE & MESTIERI DI ABBRUZZESE MARCO	Via Petrarrella 1	Restauro mobili e lavori di falegnameria
ANTICHE TRADIZIONI DI IAQUINTA DOMENICO	Via Lucantonio Pirozzi	Fabbricazione di strumenti musicali in legno (liuti,chitarre ecc.)
LABORATORIO DI LIUTERIA DI PIGNATATO FRANCESCO	Via Bari n.3	Creazioni artistiche di oggetti floreali.
IL GIRASOLE S.A.S. DI ORRICO ANTONELLA & C. MURANO DAVID	C/da Succiommo	Acquisizione dei mezzi da sottoporre a processo di rottamazione dal 24.04.2001 commercio al dettaglio di auto usate e pezzi di ricambio usati e nuovi
CARUSO FRANCO	C/da Forestella	Costruzione di fabbricati, lavori edili e stradali,
STELLA PASQUALE	Via Cocozzello,76	Movimento terra - Lavori edili e stradali
LIONETTI PASQUALE	Via Campovile 111	Movimento terra - Lavori edili e stradali
CALABRESE FRANCESCO	C/da Vadie	Edilizia Artigiana
MAURO UMBERTO	Viale della Repubblica,175	Costruzioni edili,stradali,movimento terra,costruzione reti idriche e fognanti.Dal 02/11/1994 restauro edifici monumentali,lavori agrari e forestali,segnaletica stradale,manutenzione di verde pubblico,giardini ed edifici ,gestione e messa in opera piante.



AMODIO FRANCO	C/da Fravitta	Costruzioni ed assistenza agli anziani, restauro edifici monumentali. Dal 27/12/1990 aggiunge : attività di cuoco servizio mensa, ed altro
MERINGOLO ALDO	C/da Arena 65	Lavori edili
CAPPELLO ELIO	C/da Gallice,20	Edilizia artigiana, costruzione e manutenzione strade.
EDIL MAED DI MURANO ANTONIO	Via C. Alvaro	Carpenteria edile.
PREZIOSO ROBERTO	C/da Moccone n.13	Costruzioni edili,acquedotti e fognature,impianti di irrigazione,sistemazioni agrarie,forestali e idrauliche,movimento terra,servizi spazzatura,servizio mensa.Dal 24/02/1995 lavori stradali,segnaletica e sicurezza stradale.
IMPRESA EDILE DI CASTROVILLARI FRANCESCO	C/da Macchia Tavola	Lavori edili non specializzati, edilizia pubblica, lavori fognanti,pavimentazione stradale, costruzione strade comunali ed interpoderali, costruzioni muri di sostegno strade, messa in opera di reti fognanti.
AMMIRATA FRANCESCO	Via S. Francesco	Edilizia Artigiana
EDIL VE-RA IMPRESA EDILE DI VERTA GIUSEPPE	V.le della Repubblica n.171	Impresa edile.
EDIL CAL-CAR DI CALVELLI FRANCESCO	C.da Arenella	Costruzione di edifici e lavori di ingegneria civile con attività annessemi demolizioni di edifici e sistemazione esterna del terreno.
MAIURANO MARIO	Via strda D 132	Edilizia artigiana-reti idriche e fognanti
IMPRESA EDILE GEOM. RITACCO FABIO	C/da Rottani n.11	Edilizia,pavimentazione stradale,illuminazione esterna,condotte idriche e fognanti,verde pubblico attrezzato.
S.A.C. DI STAVALE A. & C.-SNC	Via Roma n.16	Dall'11.03.1998 impresa edile,manutenzione e riparazione edifici privati e pubblici,manutenzione acquedotti e fognature,costruzione ed altro
EDIL 2000 DI IAQUINTA MARIO	C/da Soverano,n.35	Lavori generali di costruzione edifici e lavori di ingegneria civile
IMPRESA DI COSTRUZIONE TORTORA DAMIANO	C/da Azzarella n.32	Lavori stradali,taglio erba,segnaletica stradale,acquedotti e fognature,.Dal 02.02.2000 lavori per la sicurezza stradale,sgombero neve,pavimentazione.
AMODIO GIOVANNI	C/da Arena	Edilizia
MAURO COSTRUZIONI DI MAURO MARIANO	C/da Acqua di Fico,12	Lavori generali di costruzione di edifici e lavori di ingegneria civile - posa in opera di coperture, caminetti, infissi in legno e metallo, rivestimento di pavimenti e muri, lavori di tinteggiatura.



MASTROPUPO CPSTRUZIONI DI RIPOLI MASSIMO CIARDULLO EUGENIO	Viale della Repubblica 173	Costruzioni edili residenziali
	C/da Succiommo,44/A	Lavori Edili stradali e costruzioni di reti idriche e fognanti, estrazioni e lavorazioni di inerti, produzione di calcestruzzo pronto per l'uso.
BELSITO GIOVANNI	C/da Campovile n.135	Lavori generali di costruzione di edifici e lavori di ingegneria civile - posa in opera di coperture, caminetti, infissi in legno e metallo, rivestimento di pavimenti e muri, lavori di tinteggiatura.
RESTAURO E COLORI DI PASSACATINI MARIO	Via S. Andrea n.28	Lavori generici di costruzione edifici e lavori di ingegneria civile,pittura di interni ed esterni di case per civile abitazioni e edifici,imbianchino.
EDILMAX DEL GEOM.PIGNATARO MASSIMO	C/da Campovile n.93	Lavori generali di costruzione di edifici.
PAONE COSTRUZIONI DI PAONE FRANCESCA	Via della Repubblica n.183	Lavori generali di costruzione e ristrutturazione di edifici.
BISIGNANO EDILIZIA S.N.C. DI BISIGNANO FRANCO & C.	Via degli Ulivi n. 3	Lavori di costruzione degli edifici e di ingegneria civile, restauro e ristrutturazione di immobil, lavori di movimento terra, lavori edili per fognatura, acquedotti, strade, posa in opera di infissi e lavori di tinteggiatura.
C.F.CI DI CARIATI FRANCESCO	C/da Macchia Tavola	Lavori edili e stradali, produzione calcestruzzo ed inerti.
R.S. COSTRUZIONI S. N. C. DI RISULEO ROSARIO & C.	Via del Santuario n.4	Lavori generali di costruzione di edifici.
LIPAROTI FILIPPO	C/da Cretarossa,44	Lavori pubblici edili, movimento terra,scavi.
S.A.C. COSTRUZIONI - SOCIETA' A RESPONSABILITA' LIMITATA	Viale Roma.16	Lavori generali di edilizia
C.E.M. S.N.C. DI CASSAVIA CARMELO E IAQUINTA MICHELE	Via Vritta ,5	Impresa edile.
BUSINESS BUILDINGEN S.R.L.	C/da Rottani n.14	Lavori generali di costruzione di edifici e di ingegneria civile,demolizione di edifici e sistemazione del terreno,posa in opera di coperture e tetti,costruzione di strade,autostrade e opere idrauliche,lavori di isolamento,costruzioni edili.
PIELLE COSTRUZIONI GENERALI DI PUCCIANO L.	Via Patissa n.2	Edilizia artigiana.
ROY COSTRUZIONI DI NICOLETTI OSVALDO	C/da Fravitta n.35	Lavori di ingegneria civile,posa in opera di coperture e costruzione di ossature di tetti di edifici,lavori di isolamento,intonacatura,posa in opera di infissi,rivestimento di pavimenti e muri,fabbro,ferraio.

AMODIO GIUSEPPE	C.so Mazzini	Posa in opera di coperture e costruzione di ossature di tetti di edifici. Dal 12/02/2001 costruzione di strade e autostrade, impianti sportivi, demolizione edifici, lavori di ingegneria civile, lavori generali di costruzioni di edifici.
EDILBISIGNANESE DI FERRARO LUCIANO	C/da Foresta,56	Lavori specializzati di costruzione, pavimentazione
AMMIRATA GIUSEPPE	C/da Arena	Impianti elettrici e di riscaldamento. Impianti idrici ed a gas.
PREZIOSO GIOVANNI	C/da S. Fili	
ARNO IMPIANTI DI AMODIO ARNO	C/da Succiommo	Installazione impianti elettrici, radiotelevisivi, antenne di protezione da scriche atmosferiche, di riscaldamento e condizionamento, di protezione anticendio.
EUROIMPIANTI S.N.C. DI GROCCIA ANGELO & C.	C/da Pagliaspito	Installazione impianti elettrici, elettronici termici, idraulici a gas, di sollevamento e antincendio - officina elettromeccanica, impianti di illuminazione pubblici, privati, civili e industriali, gest. Imp. depur.Lav edili
LA CORTE SALVATORE G.L.T. DI LA CORTE SALVATORE	Via Vico 3° la Motta	Installazione impianti elettrici civili ed industriali
LUMEN DI BRIVIO CLAUDIO	Vico 2° del Principe	Impianti elettrici ed elettronici, impianti TV , riparazioni radio-TV e noleggio autoscale.
L'AMICA DI BELCASTRO PINO	C/da Succiommo	Installazione di impianti elettrici e tecnici. Dal 01.07.04 impianti elettronici, idrici, termici di climatizzazione e a gas, antincendio - lavori edili, stradali, fognanti, pubblici e privati.
EDIL IMPIANTI S.N.C. DI NICOLETTI VIRGILIA & C.	C/da Pagliaspito	Installazione di impianti elettrici e radiotelevisivi elettronici, di protezione, termici, idraulici a gas, di sollevamento, climatizzazione ecc.
IMPIANTISTICA DI ROSEVILLE CARMELO	C/da Campovile	Impianti termo-idraulici,impianti a gas,impianti antincendio.
LA ROSE ANTONIO	Via Giudecca,140	Manutenzione ed installazione impianti termici-idrici-condizionamento.
CALABRESE GIUSEPPE	C/da Forestella 118	Pavimentista,piastrellista.
CALABRESE ANTONINO	C/da Vadie ,4	Piastrellista,pavimentista
IL POSATORE DI PREZIOSO CELESTINO	C/da Campovile n.46	Pavimentista,piastrellista.
MANSUETO ENZO	C/da Foresta,30	Posa inopera di pavimenti e rivestimenti
IAQUINTA LUCIANO	N.A.Sellitte	Rivestimento di pavimenti e muri e lavori di ingegneria civile.
MUGHETTO VINCENZO	C.so Italia,164	Posa in opera di pavimenti e rivestimenti.



ROSE PIETRO	Via degli Ulivi n.1	Rivestimenti e posa in opera di pavimenti e muri per fabbricati di abitazione civile e industriale.
RETROSO ROBERTO	N.A. San Tommaso n.2	Piastrellista.
RC.DECORI DI CAIRO ROBERTO	C/da Forestella n.120	Artigiana dal 30.05.2000 :Tinteggiatura e pittura di interni ed esterni.
IMMAGINE E CLORE DI MANTUANO GIUSEPPE	C/da Acqua di Fico	Imbianchino
POLVERAZZI GIOVANNI	Via P. di Piemonte n.79	Muratore,lavori edili e stradali.
DE LUCA OTTAVIO	C/da Fravitta	Muratore elettricista
TORTORELLA FRANCESCO	Via Giardini n.124	Lavori di muratura e carpenteria.
EDILIZIA 2000 DI ASTUNI GIUSEPPE	C/da campovile, 39	Lavori edili
MURANO DANIELE	Via San Francesco	Edilizia
RC DI RIPOLI CARMINE	C/da Marinella	Edilizia artigiana.
CASTROVILLARI SALVATORE	Via Santa Caterina,26	Edilizia - restauro e ristrutturazioni di immobili
SIRENO LUIGI	C/da Muoio n.8	Altri lavori di completamento degli edifici,costruzione,ristrutturazione,ma nutenzione edile,lavori edili e stradali pubblici e privati,manufatti in cemento.
F.LLI ROSE S.N.C. DI UMILE & FRANCO ROSE	Via Moccone	Autofficina carrozzeria
CAR SENTER AUTOFFICINA DI AMMIRATA UMILE FRANCESCO	Via P.de Turra, 19	Riparazioni di autoveicoli
AUTOFFICINA CAR SERVICE DI SIMONE PAFFILE	Corso Italia n.113	Riparazione e manutenzione di autoveicoli.
PAFFILE VITTORIO		
GUIDO ANNIBALE	C/da Macchiatavola	Meccanico
AUTOFFICINA FALCO DI FALCO MARIO	C.so Italia	Autofficina
BENTIVEDO VITTORIO	C/da soverano	Officina meccanica
FORMOSA FRANCO	C/da Foresta	Meccanico
SPOSATO ANGELO	C/da Cocozzello 28	Officina meccanica
POLIAUTO DI POLIZZO UMILE	C/da Arena n.6	Officina meccanica
STRAFACE VINCENZO	Via P.di Piemonte	Officina meccanica
AUTOFFICINA RANCING SERVICE DI ZAZZARO GIONNI	C/da Macchia dei Monaci	Meccanico.Dal 24.04.2000 commercio al dettaglio di auto usate.
RAGO UMILE	C/da Foresta	Artigiano dal 12.06.2000:meccanica e motoristica. Dal 20.05.2003 commercio al dettaglio di parti e accessori di autoveicoli.



BENEDETTO MARIO	C/da Soverano n. 4	Meccanica e motoristica: riparazioni meccaniche di autoveicoli industriali e commerciali.
BESIDIAE GOMME DI DE BONIS FRANCESCO PALERMO GIUSEPPE	C/da Torre grande	meccanico,gommista e autolavaggio
GROCCIA GIUSEPPE	Via cocozzello, 71	Battilamiera verniciatura. Dal 30.01.1989 commercio al dettaglio autovetture nuove ed usate olii e lubrificanti autoricambi pneumatici
PIGNATARO CLAUDIO	c/da Forestella	Autocarrozzeria - verniciatore
FUSARO RENZO	C/da Succiommo n.52	Autocarrozzeria.
PUCCIANO ROBERTO	C/da Pietramala 5	Autoverniciatore
BOMBA ENZO	C/da Armoino	Verniciatore (escluse le attività inerenti la legge 122/92)
CALABRESE ENZO	Via Forestella 8	Carrozziere
COZZETTO SALVATORE	C/da acqua di fico	Elettrauto
FOGGIA LUIGI	Via Muccone n.85	Gommista
MUGHETTO MARCO	C/da Imperatore	Autolavaggio.
F.LLI PIRRI CERAMICA DI PIRRI MARCO & C. S.N.C. BERTINO NINUCCIA	Via P.di Piemonte	Produzione ceramiche e terrecotte
PIRRI UMILE	Via Moccone	Commercio al minuto di prodotti tessili mobili elettrodomestici radio televisione materiale elettrico, vernici, colori, cornici, ferramenta art. da regalo.
CALZOLERIA GIUDICE DI GIUDICE ANTONIO EUROIMPIANTI DI GRANIERI UMILE	Via Vittorio Veneto n.13	Commercio al minuto di fiori e piante ornamentali,bigiotteria,profumeria,bo mboniere,articoli da regalo,parrucchiere.
PUTERIO ANTONIO	Via V. veneto 5	Riparazioni di calature ed altri articoli in cuoio
BARBUTO DOMENICO	C/da macchiatavola villaggio Torano	Elettricista riparatore elettrodomestici - TV elettromeccanico
MERINGOLO SANTO	C/da Foresta	Radiotecnico
BISIGNANO MASSIMO	C/da Foresta	Autotrasporto merci c/terzi.
LIRANGI FRANCO	C/da Sellitte106	Autotrasporto merci c/terzi.
GIEMME TRASLOCHI S.N.C. DI MASSIMO POLIZZO E GATTO GIUSEPPE	N. A. Foresta	Autotrasporti c/terzi portata fino a 35 quintali.
AUTOTRASPORTI GOTTO DI GATTO ANDREA IAQUINTA VINCENZA	C/da Squarcio	Autotrasporti merci c/terzi .
	C/da Succiommo n.27	Trasporto e trasloco di merci per c/terzi.
	Via Arena,8	Trasporto merci per conto terzi
	C/da macchia monaci	Trasporto merci per conto terzi



ESSE DATI S.A.S. DI NICOLETTI SABRINA & C. MILIZIA PROFESSIONAL STUDIO FOTO VIDEO DI D'ELIA ADRIANA	Via del Salvatore n.17	Elaborazione dati.
	Viale Roma	Fotografo.
MERINGOLO LUCIA	C.so Vittorio Veneto n.24	Lavanderia - sartoria.
LA RUGIADA DI CONTE SILVANA E GIANNICE ANTONIETTA S.N.C.	C/da Acqua di Fico	Lavanderia,stireria,sartoria,maglieria.
MERINGOLO MARIA LUISA	Via Simone da Bisignano n.16	Servizi di lavanderia a secco e tintoria;riparazione di beni riferiti all'abbigliamento.
DARCO DI DARDIS ANNA BARBARA & C. S.A.S. COIFFEUR ROSANNA DI GUIDO ROSANNA CENTRO OK DI RUSSO TIZIANA	C/da macchiatavola	Lavanderia e tintoria, stireria, rammenderia.
	Via Scalo Ferroviario Torano C.	Parrucchiera.
	Via dei Principi Sanseverino n.1	Parrucchiera
BOMBA PINA	C.so Vittorio Veneto, 109	Parrucchiera
CHIMENTI FRANCESCO	Vico 2° dell'Olmo	Parrucchiere
CARAVETTA TERESA	V.le P. di Piemonte	Parrucchiera
FABBRICATORE CARMELA	Via Vittorio Veneto n.2	Parrucchiera.
LUZZI MARIO	Via Vico 3° simone,69	Barbiere
POLITO ROSARIA	Via S. Giovanni	Parrucchiera
MOLINO CARMELO - BARBIERE	Via Trieste , 1	Barbiere
VIP SELECTIVE DI PAFFILE FABIO	Via Mortara	Parrucchiere
LOOK MANIA DI BISIGNANO ORNELLA CAPRICCI DI DONNA DI COZZETTO MARA ACCONCIATURA DANIELA DI IAQUINTA DANIELA DE LUCA ANTONELLA	Via V. Veneto,78	Parrucchiera
	C.so Italia	Parrucchiera
	C/da Guardia di Solima	Parrucchiera
	Via Zarella, 11bis	Parrucchiera
HAIR FASHION BY FRANCESCO LEONE HAIR STYLE SIMONE DI SIMONE SERRAGO HAIR CREATION DI LEONE FRANCESCA CLUB DELLA SALUTE DI COSCHIGNANO MARIA	C.so Italia, 58	Parrucchiere da uomo
	Via Nazionale, 19	Parrucchiere
	N.A. San Tommaso	Parrucchiere per donna
	Via F. Migliori n.10	Estetista,massaggiatrice,parrucchiera. Dal 15.04.1987 commercio al minuto articoli di profumeria.Dal 25.05.1993 commercio al minuto accessori di abbigliamento.Dal 26.05.1994 commercio al minuto articoli di abbigliamento.
FALCONE GIUSEPPE	C/da Forestella	Onoranze funebri



CALOGERO GIULIA	Via Moccone, 11	Commercio casse funebri, articoli funebri, addobbi e arredi funebri
	Via Muccone	Assistenza tecnica e riparazioni elettrodomestici
AG ASSISTENZA TECNICA DI AMODIO GIAMPIERO	N. A. Soverano	Trasporto di merce su strada.
	C.so Italia n. 9	Esercizio macchine agricole e fabbro
LOGIS MARKET DI BISIGNANO FRANCESCO	Via Nazionale, 19	Commercio al dettaglio di computer e attrezzature varie.
	C.so Italia n. 9	Pizzeria d'asporto
CAIRO FRANCO	Via V. Veneto,78	Pasticceria
CIPOLLA MARCELLINO	Via Fria, 31	Edilizia artigiana
AMMIRATA CARLO	C.so Italia,127	Preparazione del cantiere edile e movimento terra.
	C.so Italia	Edilizia in genere e tutte le attività connesse.
DOLCE ROMANZO di BARBIERI BARBARA	Via dei gelsi ,28	Montaggi arredamenti per ambienti pubblici (negozi, biblioteche, alberghi, discoteche) e tutti i tipi di arredamenti privati , arredi, controsoffitti, pareti, mobili e simili.
	Via degli Ulivi	Rivestimenti di pavimenti e di muri per fabbricati di civ. abitazione ed industriali - altri lavori di completamento e di finitura degli edifici.
EDILCOSTRUZIONI SNC DI CASTROVILLARI GIUSEPPE	Via Foresta n. 7	Fabbricazione di infissi e telai
	Largo dell'Olmo	Produzione di pizza al taglio,friggitoria
MOVIMENTO TERRA DI DE BARTOLO ROSARIO	C/da Campovile	Cessata attività
	C/da Imperatore Z.I.	Produzione di ceramiche.
IMMOBILIARE IVAFLA SRL	Via S. Francesco n. 57	Produzione di infissi in PVC.
	Via Nazionale n.17/C	Stampe digitali,servizi di copisteria ,progettazione grafica,rilegatura,cordonatura..
A.F. ARREDAMENTI DI DE ROSE MARIA	C/da Rottani	Edilizia artigiana.
	V.le P. di Piemonte n.106	Panificio, biscottificio,pizzeria,pasticceria conservata.
FEDERICO MICHELE	C/da Imperatore Z.I.	Produzione manici di scope e articoli in legno per le case e per arredo giardini e parchi.
	Via Valle Crati n.40	Parrucchiere.
PUNTO INFISSI DI FILFAN IRINA MARILENA	C/da Gallice	Edilizia
PIZZERIA ROMA DI GROCCIA MASSIMILIANO		
GUARNIERI PIERO		
M.P. CERAMICHE DI PIRRI MICHELE		
P.R.M. TECKNOINFISSI S.R.L. DI MAURIZIO E RENATO PIRILLO		
PUBBLIX S.A.S. DI FALCONE RAFFAELE & C.		
R. E P. EDIL SNC DI RITACCO F. E C.		
RUSTICHE FRAGRANZE DI ROSA SALVATORE		
SOC BESIDIAE MANICI S.N.C. DI FRANCO E ROSARIO TORTORELLA		
LEONE ENZO		
EDILTOSCANO DI TOSCANO GIAMPIERO		



DE PIETRO CARLO	Via Mastro D'Alfio	Friggitoria - Gelateria
FERRATO MILENA	Viale Roma	Ottica
ARTS e GRAFTS di MARINO FEDERICA	Via padula, 16	Decorazioni artistiche
DE LUCA MARIA	Via Sibari	Impresa di servizi
SPINA ANTONIO	Via dei Gelsi 20	Lavori speciali di costruzione
BISCOTTIFICIO S. UMILE SAS	C/da Azzarella	Produzione e commercializzazione prodotti da forno
G.M. LEGNAMI DI GAGLIARDI MARIO	C/da macchiatavola	Taglio, piallatura e trattamento del legno
TAXI PIZZA PINOCCHIO DI LUCA PAFFILE	C/da Arena	Ristorazione senza somministrazione, con cibi da asporto,friggitoria,rosticceria,tavola calda.
CIURAR PETRU CIPRIAN	Via Duomo n.16	Muratore.
C.M.Z. SAS DI CURATOLA FRANCESCO & C.	C/da Imperatore n.75	Costruzione parti staccate,accessori vari e compl.
NEW SOUND DI ASTUNI CARMELO	C.da Guardia n. 43	Costruzione e assemblaggio di strumenti musicali
SAVAGLIA ROSARIO	C.so Italia	Riparazione di calzature e di articoli in cuio.
EDIL COSTRUZIONI SAS di DE LUCA CHRISTIAN & C.	C/da Fravitta, 30	lavori generali costruzioni edifici.
AMODI' CAFE' di AMODIO GIANCARLO	viale Roma ,76	Pasticceria - gelateria caffetteria.
PIGNATARO ASSUNTA	via Martiri Bisignanesi	Parrucchiera
CALOIERO LUCA ROSARIO	via Corrado Alvaro	Orafo
DE BARTOLO STEFANO	C.da Imperatore	Serigrafia
CALABRESE MICHELE	C.so Italia,66	Commercio di Fiori
NADILE SANTINA	C.so Italia,109	Movimento terra - Demolizione
CASSAVIA ANGELO	c.da muoio,55bis	Intonacatura e stuccatura.
CAPALBO RODOLPH	C.da Cretarossa	calzaturificio e tomaificio
CHIAPPETTA ANTONELLA	Via del Salvatore n. 10	Creazione di manufatti in stoffa, filati ed altri materiali
LORE' PIERO	Via proclo, 26	Fabbricazione porte, finestre, imposte, cancelli ecc.
MIGLIURI GIUSEPPE	C.DA SQUARCIO , 20	Giardinaggio

AZIENDE AGRICOLE

DENOMINAZIONE AZIENDA	Sede dell'attività
AZ. AGRICOLA EREDI BOScarelli MICHELE	Via Vittorio Veneto
AZ. AGRICOLA SCRIVANO DI PINGITORE ANNA	
AZ AGRITURISTICA STANCATI	località Serracavallo



AZ AGRICOLA TURCO MARIO	Contrada cretarossa
AZ AGRITURISTICA "PAGLIALONGA"	località Paglialonga
AZ AGRITURISTICA "CASALE SUBERANI"	Contrada Soverano
AZ. AGRITURISTICA "CIPOLLETTO"	C/da Macchiatavola
AZ AGRITURISTICA "RITACCO FRANCESCA"	Via delle Querce, 37
AZ AGRITURISTICA "CHIMENTO LUIGI"	C/da Gallice, s.n.c.
ACETO RENATO	C.da Squarcio
AZ. AGRICOLA BERLINGIERI ANDREA	C.da frassia
AZ. AGRICOLA CAPALBO ORNELLA	
IUELE TIZIANO	
CAVALIERI E PAPAANNI	Contrada soverano
SPEZZANO PINA CARMELA VIVAIO SAN PAOLO	Contrada campovile
DE GREGORIO ANIELLO	Contrada frassia
MIGLIURI CARLO (LUCIANO)	Contrada soverano
MIRACCO MARIA GIUSEPPA	Macchia dei monaci
AZIENDA AGRICOLA SPOSATO MARIO	
AZIENDA AGRICOLA CAPISCIOLTI SALVATORE	Contrada Muoio

ATTIVITA' COMMERCIALI

Nome Cognome o Rag.Sociale	Indirizzo	Settore comm.
Prezioso Maurizio	C. da Campovile	supermercato
Vigna Claudio	Via Mastro D'Alfio	abbigliamento
Luzzi Annunziato	C.da Vadie	Gomme e accessori per macchine e moto
7 Colli Soc. Coop. Arl	C/da Vritta	tubi in plastica
Viteritti Angelo	C/so V.Veneto	art.da regalo
Galasso Salvatore	C.so V. veneto,43-55	Ferramenta
Zazzaro Gianni	C/da Macchiamonaci	ricambi
Amodio Vincenzino	Via Moccone	Agenzia Funebre
Aquino Orietta	Via Nazionale	mang. Cer. conc.
Ferrato Milena	Viale Roma	Ottica
Murano David	C/da Sellitte	Rottamazione veicoli
Iaquinta Daniela	C/da Acqua di Fico	Profumeria e Cosmetici
Iaquinta Giuseppe	C.so Italia	Cartoleria
Cesario Rosa	C.so Italia,incr. C.Alvaro	Farmacia
Bisignano Ornella	C.so Vittorio veneto	Parr.Art. di Prof.
Italmarmi diei F.lli Tortorella Tortorella Vincenzo	C.da Arena	prod. per l'edilizia



Guido Annibale	Via Reggio Calabria	Autoveicoli
Caloiero Luisa	C/so Italia C.Commerciale	oreficeria
Soc."Bio Alimentare Largo dell'Olmo Sas di Filippelli Maria Rosaria & C.	Vico 1^ dell'Olmo, 5	Alimentari e non Aliment.
De Marco Fabrizio	Via Busento	Progett. siti Web
D'Alcantera Enzo	C/da Muoio	Autoveicoli
Mazza Massimo	C.da Macchiat.	mang. cereali conc.
Galasso Salvatore	Via Moccone	Casalighi
Polverazzi Sergio	Via Monachelle	materiale edile
Di Nardo Gabriele	Via Moccone	Abbigliamento
Savaglia Giuseppe	Via L. Pirozzi	Informatica
Renato Guido Sas di Guido Onofrio	Viale P. Piemonte	Casal. e giocattoli
Visconti Raffaele	Via Nazionale	Abbigl. e calzature
Formoso Giuseppe	C.da macchia tavola, 81	Pitture e vernice
Retroso Umile	C.da Succiommo	Mobili ed elettrodom.
Iaquinta Maurizio	Corso V. Veneto	Abbigliamento e accessori
Cozzetto Carmine	Via Anderemo Vescovo	Ricambi per auto
Ottica Cassese srls	Via Moccone, 62	Ottica
Bosco Concetta	C/da Succiommo	Tutto per l'agricoltura
Ricioppo Roberto	Via Sibari	Comm. Elettronico
Prezioso Brunella	Corso Italia, 52	Profumeria
Risuleo Pietro	Corso Italia	Ottica
Ritacco Mario	C/da Cretarossa	Erbe Officinale
Tessaro Mario	Via Paderno-(BG)	Comm. elettronico
Rago Umile	Via Foresta, 64	Ricambi per auto
Palermo Angelo	Via P.de Turra	Motocoltivatori Motozappe
Calabriamatic di Ursino Natalino	Loc. Timpa Crati	Distributori automatici
Giuliani Pietro	Via Nazionale	Armeria
Benedetto Rita	Vico Simone	Pasticceria
Speedy Cars di Scaglione Giuseppe	C/da Macchiatavola	Autoveicoli
Maneggio Mary	Viale Roma	sartoria, tessuti
Capalbo Gianluigi	Coerso Mazzini, 75	Macelleria
Pag Magic sas di Avolio Massimo		comm elettronico
Polizzo Umile	C.da arena	officina
Conte Silvana	c.so italia	lavanderia
Nicoletti Michele	Via Giardini	Generi di Monopolio
Amodio Graziella	Via Valle Castello, 2	Vetreria



De Bonis Francesco	Loc. Torre Grande	Gommista
Elle Enne Srl di Feraudo Angelo	C/so Italia C.Commerciale	Profumeria
Viteritti Angelo	Via Mastro D'Alfio	art. da regalo
De Gregorio Anna	Via Pietro de turra	art per agric.
Martinez Carmelo	C/da Arena	Tutto per l'elettricità
Falcone Francesco	Via Vittorio Veneto	Abbigliamento
Sposato Luisa	Via Simone	Non alimentare
PAG MAGIC di Avolio Massimo	Viale Roma	Distributori automatici
BM snc di Belmonte Mario	C.da Arena	Scarpe
Aiello Pasqualino	Piazza T.Campanella	Non alimentare
Astuni Carmelo		Non alimentare
Zicaro Valeria	Via Pietro de Tura	Non alimentare
Paffile Alessandra	C.da Campovile	Non alimentare
Caloiero Luca Rosario	Via Corrado Alvaro	Non alimentare
Liomatic Spa di Lepri Bruna	Via dell'orzo - Perugia	Distr. Aut.
La Fattoria di Amodio Santo Giorno	C.so Italia	Mangimi, concimi, ecc..
Formoso Giuseppe	C.da Macchia Tavola	Ferramenta
Maiurano Francesco	Via Simone	Via nazionale
Chiappetta Antonella	Via del Salvatore,10	Erboristeria
Stilla Valeria	C.so Italia,9	Tabacchi
Sposato Angelo	N.A. Cocozzello,7	Vendita ricambi mezzi agricoli
Taranto Roberto	C.da Cretarossa	Pavimenti, Rivestimenti
Foggia Luigi	Via Moccone	Gomme e accessori per macchine e moto
Ammirata Eugenio	C.so Italia	Calzature
"G.e F. S.A.S. di Zingone Giuliano"	Via Bari, 3	Fiori ed Articoli da regalo
Retroso Umile	C.da Succiommo, 13	Rivendita tabacchi
Groccia Giuseppe	C.da Forestella, 8	Autoveicoli
Liomatic Spa di Lepri Bruna	Via dell'orzo - Perugia	Distributori automatici
Malvasi Lucia	C.da muoio, 52/A	Ferramenta, vernici, giardinaggio, art. igienico san., e da costr., macchine e attrezzi agricoli
Rose Antonio	C.so Italia	Edicola
Cozzetto Mara	C.so Italia	Parrucchiera
Iaquinta Flavio	c.so italia	Alimenare
Palermo Giuseppe	C.da Cocozzello	Non alimentare
Marchianò Giuseppina	Via Nazionale	Non alimentare
Soc. IVS Italia Sig. Ninni Federico	Sedelegale, Bari	App. Automatici
Scoppa Roberto	C.so Mazzini	Tabacchi
Castagnaro Maddalena	Via Pietro de turra	Non alimentare



Polillo Marco	C.da Succiommi	Autoveicoli
Capalbo Rodolph	C.da Cretarossa	Non alimentare
Palermo Giuseppe	C.da Cocozzello	Non Alimentare
Bisignano Claudio	C.da Muccone	Alimentare e non
Paffile Simone	C.so Italia , 113	Autoveicoli
Paffile Fabio	Via Mortara	Prodotti per parrucchiere
Puterio Aurora	C.so Italia	Prodotti per la casa
Guido Franco	C.so Italia	Abbigliamento
Puterio Valentino	Via Foresta	Pannelli Fotovoltaici
Belmonte mario	C.da arelna	Scarpe
D'Elia Nunziatina	C.da frassia	Panificio
Abate Antonio	C.da Arena	Abbigliamento
Puterio Valentino	Via Foresta	Comm. Elettronico
Palermo Giuseppe	Via Nazionale	Non alimentare
Palermo Giuseppe	C.da Cocozzello	Non alimentare
La Riccia Giuseppe	Comm per mezzo di appa elettr.	
Spezzano Giuseppina	Via padula	Mobili ed elettrodom.
Conte Franca Mena	Via G. Auletta	Frutta e verdura
Palermo Giuseppe	Via Nazionale	Non alimentare
De Marco Antonio Mario	Via Busento	Mangimi e cereali
Zazzaro Orietta	C.so Italia C/o Centro Com.	Bigiotteria
Locco Maria	Via p.di piemonte	Sartoria
Cozzetto Andrea	C.so Italia	Tabacchi
Lanzone Gabriella	C.so Italia	Tabacchi
Caputo Vincenzo	C.da Arena	Conf bambini
Morello Domenico	Piazza del Popolo	Tabacchi
Sposato Vincenzo	C.da Franci(on-line)	Prod. olio
Meringolo Luca	C.da sellitte	commercio elettronico
Palermo Giuseppe	Via Nazionale	commercio elettronico
Liguori Rosario	Viale roma	Abbigliamento
Greco Stefania	Viale roma	Tabacchi
Balestrieri Espedito	Viale roma	Internetpoint
Soc. Pelle e cuoio	Via Vritta	Calzature e abbigliam.
Tarantella Annalisa	Via C. Alvaro	Abbigliamento Bambini
Paffile Francesco	C.so Italia	Comm.Elettonico
Guido Tiziana	C.so Italia	Abbigliamento
Tramontano Marco	Via Guardia, 25	Comm. Elettronico
Mango Agricoltura sas	C.da Muccone, 3	Mangimi e cereali
Sportaro Gianluca		commercio elettronico
Cairo Lucantonio		commercio elettronico



De Marco Leonardo	C.so Italia	Supermercato
Straface Carmine	C.so Italia (Cittadella)	Oggetti preziosi
Fucile Manuel	Via Simone, 23/A	Profumeria
Russo Sonia	C.so Italia	Fiori e piante
Maxi 1 do Montalto Vincenzo		Supermercato
IVS Italia Spa	Via Corrado Alvaro	commercio elettronico
GP Autoricambi di Ponti Antonio	Via Foresta	Autoricambi
Puterio Valentino	Via Corrado Alvaro snc	Elettrodomestici
Gli Amici di penny di Romero Ana Mariela	C.so Italia	Prodotti per animali
Perri Francesco	C.da Arena	Fotografo
Prezioso Franco	C.da Campovile	Abbigliamento
Bisignano Espedito		Macelleria
Ricioppo Francesco Maurizio		commercio elettronico
Sportcomtv di Giuseppe savaglia	Via Vallecasterlo	commercio elettronico
Capalbo Creazioni		lavorazione e dec vetri
IVS Italia Spa	Via p.di piemonte	commercio elettronico
Bioalim sas di Filippelli Mariar		Alimentari e non Aliment.
Gissoma srl di monorchio Domenico		Comm. Elettronico
Cairo Mariachiara		Comm. elettronico
IVS Italia Spa		Comm. Elettronico
Savaglia Gianfranco		Comm. Elettronico
Camera denise	Viale Roma	Comm. Elettronico
World car srls		Comm. Elettronico
IVS Italia Spa		Comm. Elettronico
ortofrutta di Pincitore Natale	Viale Roma	Frutta e verdura
Capalbo Creazioni	C.so Italia	Prodotti in vetro
Lin Renguang	C.da Arena	Comm. Materiale elettrico
De LuxeNails di Pugliese M. Francesca	Via Vittorio Veneto	profumi e cosmetici
Falcone Francesca S.	C.so Italia	commercio elettronico
Paffile Francesco	C.so Italia	Comm.
Ale-eventi di Amodio Alessandra	C.so Italia C/o Centro Com.	oggettistica
Adimari Morena	Via Moccone	Erboristeria
Amodio Vincenzino		Agenzia Funebre
Sogri srls -Grisolia V.	C.so Italia (C/o comm.)Abbigliamento	
Lanzillotta Lorenzo	C.da campovile	attrezzi agricoli
D'Alessandro Rita	C.so Italia	Comm.



Amodio Luca	C.da Arena	Abbigliamento
Calabrese Alex Ernesto	C.da Arena	Esercizio di vicinato
Scuro Mario	Via m,astro D'Alfio	Spaccio aziendale
Euroricambi S.Umile di De Pietro Stefania		Zona Industriale
Todorov todor ganey	Via Vittorio Veneto	Utensili per la casa
Benedetto Francesco	C.da Soverano,4	Offic-Esercizio di vic
Empiresrls di Polillo	C.da Arena	Abbigliamento
Fratelli amodio srl	C.da campovile, 127	Comm. All'ingrosso
Sa.gi Cash aand carry di Sammarro francesco	Via petro de turra	Commercio
Lento Claudio	Loc. Imperatore	Parrucchiera
De Luca Jessica	C.so Italia	Comm. All'ingrosso
Astuni Antonio	Viale della Repubblica	Esercizio di vicinato
Todorov todor ganey	vittorio veneto	Calzature
Tacco e punta	C.da arena	Gommista
Vitale Walter	Via Nazionale	Gommista
Gima Gomme di Leone Pietro	Via vallecrati, 17	Pasticceria
U Baba di Pirillo Annunziata e Biundo daniela	Via vallerusso	Panificio
Meringolo Angelo	C.da Taverna	Ingrosso
GioWa Food in the Street	Via Nazionale	Supermercato
De Marco Natale	Piazza Europa	Commercio Ingrosso
Nicolett Salvatore		Esercizio di vicinato
M e M Colors srls di Vetere Maria Antonietta		
Smart Company srls di Abate Lorenzo		Vendita sigarette elettroniche
Di Gaetano Benedetta	Corso Italia	Esercizio di vicinato
Sangermano Barbara	Viale Roma	Servizi alla persona
Pucciano Maria Paola	Via Giardini	Acconciatore- Servizi alla persona
Bentivedo Maria		Edicola
Bevagna Antonio	Viale Roma	supermercato
Bisignano Claudio	C.so Italia	moto-biciclette
Bisignano Pino	C.da Muoio	bar – alimentare
Centro Ceramiche CAPALBO	C.da Soverano	Ferramenta
Centro Ceramiche CAPALBO	C.so Italia	ferram. edil.
FALCO Luigi	C.so Italia	gomme
FALCONE Giuseppe		Agenzia funebre
FERRARO Francesco	C.so Italia	mobiliticio
Ferraro luigi	Viale Roma	macelleria



LUZZI Natale	C.da Foresta	materiale edile
MANTUANO Rosetta	C.so V. Veneto	Sanitaria
MAURO Sergio	Largo dell'Olmo	Fioraio
Meringolo Lucia	C.so Vittorio veneto	Abbigliamento e lavanderia
MIRAGLIA Salvatore	Via nazionale	prodotti fotografici
Molino Sergio	Via Moccone	Ferramenta
Murano David	C.da sellitte	Autodemolizione
PAFFILE Roberto	C.da muccone	lubrificanti
RICIOPPO Valdemiro	C.da Macchiatav.	prodotti telefonia
Rogano Fernando Francesco	C.da Macchiatav.	prodotti telefonia
ROSE Aldo	C.so Italia	Edicola
TORTORELLA M. Carmelo	Viale della Repubblica	mang. Cereali concimi
ZICARO Romanelli Atanasio	Via Vritta	Abbigliamento
Medie strutture di vendita		
Supermercato DESPAR	C.so Italia (Centro Comm.)	
Supermercato LIDL	Loc. Cavicelle	Supermercato
Calabrese Massimo	Via Besidiae	Supermercato
Pirri Francesca sandie	C,so Italia (Centro Comm)	Non alimentare e dolciumi
EUROSPIN PUGLIA	C.da Arena	Supermercato
Wang FEI YUN	C.so Italia	non alimentare

BAR E RISTORANTI

DENOMINAZIONE	INDIRIZZO
ESPOSITO VITTORIO(Bar)	Viale Roma
Liguori Mattia	Viale Roma
Ammirata Carlo	Viale Roma
Iaquinta Palmina	Viale Roma
Lento Loris	Largo dell'Olmo
OLIVETI ENZO(BAR)	C.so V. veneto
LONGO PIETRO FRANCO(Bar)	C.so Italia
GACCIONE MARIA(bar)	C/so Italia
BENTIVEDO ANTONIO(Bar)	Viale Roma
BOSCARELLI LUIGINA(Bar)	Loc.Torre Grande
TORRE SRLS DI Panza pasquale	Loc.Torre Grande
BISIGNANO PINO	N.A. Soverano
Cozzetto Maria Teresa	Corso Italia



CONTE SILVANA(Bar)	Via p. de Turra
MELICCHIO FAUSTINA(Bar)	Via Nazionale
BARBUTO ASSUNTA(bar)	Via Nazionale
PAFFILE ALESSANDRA(Bar)	C.da arena. Citt. Mediocрати
FALCONE SABATINO(Bar)	C.so Italia
Etoile di Stella Francesco (Bar)	Corso Italia
Mughetto Marco (circolo)	Loc.Imperatore
De Pietro Stefania (Bar)	Collina Castello
Capalbo Gianluigi	Largo dell'Olmo
BENTIVEDO ANTONIO (ristorante)	Viale Roma
BOSCARELLI LUIGINA (ristorante)	Loc.Torre Grande
FILIPPELLI ELIO (ristorante)	C.da Arena
LUZZI GIANCARLO(ristorante)	Via Foresta
TENUTA MASSIMO(ristorante)	Via Foresta
GUSTO WEST SAS(ristorante)	C.da Arena Citt. Mediocрати
GRECO GABRIELLA(Gemma Srl)	C.da Sellitte
GRECO GABRIELLA(Gemma Srl)	C/da Sellitte
De Bonis Luca Antonio(Ristorante)	Via Valle Crati
AMMIRATA FRANCESCO	Corso V. Veneto
ARTURI ADRIANO (circolo)	Viale Roma
Stavale Andrea (friggitoria)	Viale Roma
Luzzi Umile (Ristorante)	N. A.Cocozzello
Palmieri Giuseppe	Viale Roma
Iaquinta Vincenza(Ristorante)	N.A.Macchia Monaci
Prezioso Umile(ristorante)	C.da Arena
AmodioMaria(Pizzeria d'asporto)	Via del salvatore
Spagnuolo Rita(Pizzeria d'asporto)	Corso Itali8a
Rosa Salvatore(Pizzeria d'asporto)	Via Monachelle
Paffile Luca(Pizzeria d'asporto)	C.da Arena Citt. Mediocрати
Franco Stefano	Via Pietro De Turra
Ammirata Espedito	Viale Roma
Grispino Emanuele (Ristorante)	Via Foresta
Ammirata Espedito	C.so Italia
PALERMO ESTER (ristorante)	C.da Squarcio
PRESTIGE GROUP DI SITA ELIO(circolo)	C.DA MACCHIA MONACI 120



Sommario

IL PIANO COMUNALE DI PROTEZIONE CIVILE	1
CONCETTO, FINALITA' ED EVOLUZIONE NORMATIVA DELLA PROTEZIONE CIVILE IN ITALIA	2
ATTIVITA' DI PROTEZIONE CIVILE ED OBIETTIVI DA PERSEGUIRE	4
IL SINDACO IN PROTEZIONE CIVILE.....	5
OBIETTIVI DEL PIANO DI EMERGENZA DI BISIGNANO	6
STRUTTURA DEL PIANO DI EMERGENZA COMUNALE.....	7
I DATI DI BASE E GLI SCENARI	7
IL MODELLO D'INTERVENTO.....	7
INFORMAZIONE ALLA POPOLAZIONE E FORMAZIONE DEL PERSONALE.....	8
LA PROTEZIONE CIVILE NEL COMUNE DI BISIGNANO	8
PRECEDENTE PIANIFICAZIONE DI EMERGENZA E GESTIONE DELLA PROTEZIONE CIVILE DEL COMUNE DI BISIGNANO	8
LA STRUTTURA COMUNALE DI PROTEZIONE CIVILE	9
SISTEMA DI COMANDO E CONTROLLO	12
FUNZIONI DI SUPPORTO E RELATIVI REFERENTI	12
SQUADRA COMUNALE DI PROTEZIONE CIVILE	12
MEZZI ED ATTREZZATURE COMUNALI	12
ATTIVAZIONE DEL PRESIDIO TERRITORIALE E UNITÀ TECNICA MOBILE COMUNALE (U.T.M.C.).....	13
COMPOSIZIONE UTMC	13
ATTREZZATURA IN DOTAZIONE UTMC	13
RAPPORTI CON GLI ENTI SOVRAORDINATI.....	13
IL VOLONTARIATO	14
COMUNICAZIONI.....	15
ANALISI DEL CONTESTO TERRITORIALE	16
PRINCIPALI INFRASTRUTTURE DI TRASPORTO	18
IDROGRAFIA.....	19
GEOMORFOLOGIA DEL TERRITORIO	20
STRUTTURE STRATEGICHE PER LA PROTEZIONE CIVILE	20
STRUTTURE SANITARIE, FARMACIE E PARAFARMACIE	21
STRUTTURE PER L'ISTRUZIONE.....	22
STRUTTURE SPORTIVE	24
CENTRO ABITATO E CONTRADE	24
ALLEGATO I – ATTIVITA' ECONOMICHE PRIVATE.....	26
AZIENDE AGRICOLE.....	37
ATTIVITA' COMMERCIALI	38
BAR E RISTORANTI.....	44

